



แผนพัฒนามหาวิทยาลัยการกีฬาแห่งชาติ วิทยาเขตตรัง

พ.ศ. ๒๕๖๗ - ๒๕๗๐

(ฉบับปรับปรุง ปีงบประมาณ พ.ศ. ๒๕๗๐)

มหาวิทยาลัยการกีฬาแห่งชาติ วิทยาเขตตรัง

กระทรวงการท่องเที่ยวและกีฬา



แผนพัฒนามหาวิทยาลัยการกีฬาแห่งชาติ วิทยาเขตตรัง

พ.ศ. ๒๕๖๗ – ๒๕๗๐

(ฉบับปรับปรุง ปีงบประมาณ พ.ศ. ๒๕๗๐)

มหาวิทยาลัยการกีฬาแห่งชาติ วิทยาเขตตรัง

กระทรวงการท่องเที่ยวและกีฬา

คำนำ

มหาวิทยาลัยการกีฬาแห่งชาติ สังกัดกระทรวงการท่องเที่ยวและกีฬา เป็นสถาบันการศึกษาเฉพาะทาง มีภารกิจตามกฎหมายแห่งพระราชบัญญัติมหาวิทยาลัยการกีฬาแห่งชาติ พ.ศ. ๒๕๖๒ มาตรา ๘ กำหนดให้มหาวิทยาลัยเป็นสถานศึกษาทางวิชาการและวิชาชีพชั้นสูงด้านการกีฬา มีวัตถุประสงค์ให้การศึกษ ส่งเสริม วิชาการและวิชาชีพ ทำการสอน วิจัยและพัฒนา บริการทางวิชาการและวิชาชีพแก่สังคม ทะนุบำรุงศิลปและ วัฒนธรรม ที่มุ่งเน้นการสร้างองค์ความรู้ด้านการกีฬา การพลศึกษา การสร้างเสริมสุขภาพ วิทยาศาสตร์การ กีฬา การบริหารจัดการกีฬา การประกอบธุรกิจและอุตสาหกรรมกีฬา และสาขาวิชาที่เกี่ยวข้อง รวมทั้งเป็น แหล่งสร้างและพัฒนาบุคลากรด้านการกีฬาของประเทศ เพื่อพัฒนาการดำเนินงานของมหาวิทยาลัยให้ ตอบสนองและสอดคล้องกับกฎหมาย ยุทธศาสตร์ชาติและแผนพัฒนาประเทศระดับต่าง ๆ ที่เกี่ยวข้อง จึงมี การจัดทำแผนพัฒนามหาวิทยาลัยการกีฬาแห่งชาติ พ.ศ. ๒๕๖๖ – ๒๕๗๐ (ฉบับปรับปรุง ปีงบประมาณ พ.ศ. ๒๕๗๐) ขึ้น

แผนพัฒนามหาวิทยาลัยการกีฬาแห่งชาติ วิทยาเขตตรัง พ.ศ. ๒๕๖๗ – ๒๕๗๐ (ฉบับปรับปรุง ปีงบประมาณ พ.ศ. ๒๕๗๐) จึงได้มีการปรับปรุงเพิ่มเติมให้มีความเหมาะสมและตอบสนองต่อการขับเคลื่อน การพัฒนา โดยได้นำแผนพัฒนามหาวิทยาลัยการกีฬาแห่งชาติ พ.ศ. ๒๕๖๖ – ๒๕๗๐ (ฉบับปรับปรุง ปีงบประมาณ พ.ศ. ๒๕๗๐) มาเป็นกรอบในการดำเนินการบนพื้นฐานการมีส่วนร่วมของบุคลากรในสังกัดทุก ระดับ มีการระดมความคิดเห็นและร่วมกันกำหนดแนวทางการพัฒนา ผ่านกระบวนการวิเคราะห์ สภาพแวดล้อมภายในและภายนอก รวมทั้งสถานการณ์แนวโน้มการเปลี่ยนแปลงที่อาจส่งผลกระทบต่อพัฒนา มหาวิทยาลัย ในการพัฒนาคุณภาพการจัดการศึกษาและการพัฒนาด้านการกีฬา ซึ่งแผนพัฒนาฉบับนี้ จะใช้ เป็นแผนแม่บทในการถ่ายทอดนโยบายสู่การปฏิบัติ เพื่อให้บุคลากรใช้เป็นเครื่องมือและแนวทางดำเนินงาน เพื่อมุ่งสู่วิสัยทัศน์อย่างชัดเจน และเป็นไปในทิศทางเดียวกัน ตลอดจนสามารถตอบสนองต่อการเปลี่ยนแปลงที่ เกิดขึ้นในปัจจุบัน รวมทั้งแนวโน้มที่จะเกิดขึ้นในอนาคต อันจะส่งผลกระทบต่อพัฒนามหาวิทยาลัยการกีฬา แห่งชาติ วิทยาเขตตรัง ให้มีความเจริญก้าวหน้า มั่นคงสืบไป

มหาวิทยาลัยการกีฬาแห่งชาติ วิทยาเขตตรัง

สารบัญ

	หน้า
คำนำ	ก
สารบัญ	ข
ส่วนที่ ๑ บทนำ	๑
- หลักการและเหตุผล	๑
- กฎหมาย แผนพัฒนาประเทศ และนโยบายที่เกี่ยวข้องกับมหาวิทยาลัยการกีฬาแห่งชาติ	๒
- ประวัติความเป็นมาของมหาวิทยาลัยการกีฬาแห่งชาติ วิทยาเขตตรัง	๔
- แนวคิดในการพัฒนามหาวิทยาลัยการกีฬาแห่งชาติ วิทยาเขตตรัง พ.ศ.๒๕๖๗-๒๕๗๐ (ฉบับปรับปรุง ปีงบประมาณ พ.ศ. ๒๕๗๐)	๖
ส่วนที่ ๒ การวิเคราะห์สภาพแวดล้อมภายในและภายนอก (SWOT Analysis)	๑๔
- สถานการณ์และแนวโน้มที่ส่งผลต่อการพัฒนามหาวิทยาลัยการกีฬาแห่งชาติ	๑๕
- การวิเคราะห์ศักยภาพมหาวิทยาลัยการกีฬาแห่งชาติ วิทยาเขตตรัง (SWOT)	๑๙
- การวิเคราะห์ปัจจัยภายใน ของมหาวิทยาลัยการกีฬาแห่งชาติ วิทยาเขตตรัง	๒๒
- การวิเคราะห์ปัจจัยภายนอก ของมหาวิทยาลัยการกีฬาแห่งชาติ วิทยาเขตตรัง	๒๔
- ผลการวิเคราะห์ตำแหน่งทางยุทธศาสตร์	๒๕
ส่วนที่ ๓ แผนพัฒนามหาวิทยาลัยการกีฬาแห่งชาติ วิทยาเขตตรัง พ.ศ. ๒๕๖๗ – ๒๕๗๐ (ฉบับปรับปรุง ปีงบประมาณ พ.ศ. ๒๕๗๐)	๒๖
- ปรัชญา วิสัยทัศน์ พันธกิจ อัตลักษณ์ เอกลักษณ์ คติพจน์ และค่านิยมองค์กร	๒๖
- ประเด็นการพัฒหน้าที่ ๑ การผลิตและพัฒนาบุคลากรทางการกีฬาคุณภาพสูง	๒๘
- ประเด็นการพัฒหน้าที่ ๒ การยกระดับหลักสูตรและวิทยาการสู่ศูนย์กลางความเป็นเลิศ ด้านศาสตร์การกีฬาระดับนานาชาติ	๓๐
- ประเด็นการพัฒหน้าที่ ๓ การสร้างสรรค์นวัตกรรมและงานวิจัยด้านศาสตร์การกีฬามูลค่าสูง	๓๒
- ประเด็นการพัฒหน้าที่ ๔ การสร้างมูลค่าและบทบาทด้านศาสตร์การกีฬาผ่านการ บริการวิชาการ และวัฒนธรรมการกีฬาไทยสู่นานาชาติ	๓๔
- ประเด็นการพัฒหน้าที่ ๕ การพัฒนาศูนย์ฝึกกีฬาและสร้างความเป็นเลิศทางการกีฬา สู่ระดับนานาชาติ	๓๖
- ประเด็นการพัฒหน้าที่ ๖ การบริหารจัดการองค์กรสมัยใหม่และความยั่งยืน	๓๘

สารบัญ (ต่อ)

	หน้า
ส่วนที่ ๔ แนวทางการขับเคลื่อนแผนพัฒนามหาวิทยาลัยการกีฬาแห่งชาติ วิทยาเขตตรัง	๔๐
- ระบบและกลไกการขับเคลื่อนแผนพัฒนามหาวิทยาลัยการกีฬาแห่งชาติ วิทยาเขตตรัง พ.ศ. ๒๕๖๗-๒๕๗๐ (ฉบับปรับปรุง ปีงบประมาณ พ.ศ. ๒๕๗๐)	๔๐
- การแปลงแผนพัฒนามหาวิทยาลัยการกีฬาแห่งชาติ วิทยาเขตตรัง สู่การปฏิบัติ	๔๑
- ปัจจัยสำคัญที่ส่งผลต่อความสำเร็จของการดำเนินงานตามแผนพัฒนามหาวิทยาลัยการกีฬาแห่งชาติ วิทยาเขตตรัง พ.ศ. ๒๕๖๗ – ๒๕๗๐ (ฉบับปรับปรุง ปีงบประมาณ พ.ศ. ๒๕๗๐)	๔๒
ภาคผนวก	๔๓
- แผนภูมิแสดงความเชื่อมโยง แผนการดำเนินงานของมหาวิทยาลัยการกีฬาแห่งชาติ ปีงบประมาณ พ.ศ. ๒๕๖๖ ที่สอดคล้องกับยุทธศาสตร์ชาติ แผนแม่บทภายใต้ยุทธศาสตร์ชาติ แผนพัฒนาเศรษฐกิจและสังคมแห่งชาติ และแผนพัฒนาการกีฬาแห่งชาติ	๔๔

ส่วนที่ ๑ บทนำ

หลักการและเหตุผล

การจัดทำแผนพัฒนาถือเป็นหัวใจสำคัญในการดำเนินงานเพื่อมุ่งสู่วิสัยทัศน์ เป็นการวางแนวทางการพัฒนาของมหาวิทยาลัยให้ชัดเจน แล้วถ่ายทอดสู่บุคลากรทุกหน่วยงานในสังกัด เพื่อให้บุคลากรได้ร่วมกันขับเคลื่อนการดำเนินงานสู่การปฏิบัติเป็นไปในทิศทางเดียวกันให้ประสบผลสำเร็จอย่างเป็นรูปธรรมและมีประสิทธิภาพ ซึ่งสอดคล้องตามรัฐธรรมนูญแห่งราชอาณาจักรไทย พุทธศักราช ๒๕๖๐ มาตรา ๖๕ กำหนดให้รัฐพึงจัดให้มียุทธศาสตร์ชาติเป็นเป้าหมายการพัฒนาประเทศอย่างยั่งยืนตามหลักธรรมาภิบาลเพื่อใช้เป็นกรอบในการจัดทำแผนต่าง ๆ ให้สอดคล้องและบูรณาการกันเพื่อให้เกิดเป็นพลังผลักดันร่วมกันไปสู่เป้าหมายยุทธศาสตร์ชาติ ซึ่งระดับของแผนมี ๓ ระดับได้แก่ แผนระดับที่ ๑ ยุทธศาสตร์ชาติ เป็นเป้าหมายการพัฒนาประเทศอย่างยั่งยืนตามหลักธรรมาภิบาลเพื่อใช้เป็นกรอบในการจัดทำแผนต่าง ๆ แผนระดับที่ ๒ แผนแม่บทภายใต้ยุทธศาสตร์ชาติ แผนการปฏิรูปประเทศ แผนพัฒนาเศรษฐกิจและสังคมแห่งชาติ และแผนระดับที่ ๓ แผนที่จัดทำขึ้นโดยหน่วยงานของรัฐเพื่อถ่ายทอดเป้าหมายแผนระดับที่ ๑ และแผนระดับที่ ๒ ไปสู่การปฏิบัติ

มหาวิทยาลัยการกีฬาแห่งชาติต้องดำเนินงานให้สอดคล้องตามกฎหมาย แผนพัฒนาประเทศและนโยบาย ที่เกี่ยวข้องระดับต่าง ๆ เช่น ยุทธศาสตร์ชาติ แผนแม่บทภายใต้ยุทธศาสตร์ชาติ แผนพัฒนาเศรษฐกิจและสังคมแห่งชาติ แผนการศึกษาแห่งชาติ และแผนพัฒนาการกีฬาแห่งชาติ เป็นต้น ทั้งนี้ พระราชบัญญัติมหาวิทยาลัยการกีฬาแห่งชาติ พ.ศ. ๒๕๖๒ มาตรา ๘ บัญญัติให้มหาวิทยาลัยเป็นสถานศึกษาทางวิชาการและวิชาชีพชั้นสูงด้านการกีฬา มีวัตถุประสงค์ให้การศึกษ ส่งเสริมวิชาการและวิชาชีพ ทำการสอน วิจัยและพัฒนาบริการทางวิชาการและวิชาชีพแก่สังคม ทะนุบำรุงศิลปและวัฒนธรรม ที่มุ่งเน้นการสร้างองค์ความรู้ด้านการกีฬา การพลศึกษา การสร้างเสริมสุขภาพ วิทยาศาสตร์การกีฬา การบริหารจัดการกีฬา การประกอบธุรกิจและอุตสาหกรรมกีฬา และสาขาวิชาที่เกี่ยวข้อง รวมทั้งเป็นแหล่งสร้างและพัฒนาบุคลากรด้านการกีฬาของประเทศ

มหาวิทยาลัยการกีฬาแห่งชาติ วิทยาเขตตรัง มีบทบาทสำคัญในการขับเคลื่อนการพัฒนาด้านการกีฬาของชาติให้เป็นที่ประจักษ์ และตอบสนองความต้องการของสังคม รวมทั้งสามารถแข่งขันได้ในระดับสากล การจัดทำแผนพัฒนาถือเป็นหัวใจสำคัญในการดำเนินการตามพันธกิจสู่วิสัยทัศน์ เป็นการวางทิศทางการดำเนินงานแล้วถ่ายทอดสู่บุคลากรให้ร่วมกันขับเคลื่อน เพื่อมุ่งสู่ความสำเร็จอย่างเป็นรูปธรรม และตามพระราชกฤษฎีกาว่าด้วยหลักเกณฑ์และวิธีการบริหารกิจการบ้านเมืองที่ดี พ.ศ. ๒๕๔๖ หมวด ๓ มาตรา ๑๔ กำหนดให้ส่วนราชการจัดทำแผนปฏิบัติราชการประจำปีและกำหนดแนวทางในการจัดสรรงบประมาณสนองต่อนโยบายและยุทธศาสตร์ของรัฐบาล มหาวิทยาลัยการกีฬาแห่งชาติ วิทยาเขตตรัง ได้มีการจัดทำแผนพัฒนามหาวิทยาลัยการกีฬาแห่งชาติ วิทยาเขตตรัง พ.ศ. ๒๕๖๗ – ๒๕๗๐ (ฉบับปรับปรุง ปีงบประมาณ พ.ศ. ๒๕๗๐) โดยผ่านกระบวนการวิเคราะห์สภาพแวดล้อมภายในและภายนอก (SWOT Analysis) การประชุมทบทวนระบบการบริหารและการดำเนินงานตามแผนกลยุทธ์และแผนปฏิบัติการประจำปี โดยการมีส่วนร่วมของบุคลากรในสังกัดร่วมกันแสดงความคิดเห็นต่อ

ประเด็นการพัฒนา เพื่อจัดทำร่างแผนพัฒนานำเสนอต่อคณะกรรมการวิทยาเขตเพื่อพิจารณาให้ความเห็นชอบ และนำไปใช้เป็นแผนแม่บทในการถ่ายทอดนโยบายสู่การปฏิบัติเพื่อให้บุคลากรใช้เป็นเครื่องมือและแนวทางดำเนินงานเพื่อมุ่งสู่วิสัยทัศน์อย่างชัดเจน และเป็นไปในทิศทางเดียวกัน ตลอดจนสามารถตอบสนองต่อการเปลี่ยนแปลงที่เกิดขึ้นในปัจจุบัน รวมทั้งแนวโน้มที่จะเกิดขึ้นในอนาคต อันจะส่งผลต่อการพัฒนามหาวิทยาลัยการกีฬาแห่งชาติ วิทยาเขตตรัง ให้มีความเจริญ ก้าวหน้า มั่นคงสืบไป

กฎหมาย แผนพัฒนาประเทศ และนโยบายที่เกี่ยวข้องกับ มหาวิทยาลัยการกีฬาแห่งชาติ วิทยาเขตตรัง

การจัดทำแผนพัฒนามหาวิทยาลัยการกีฬาแห่งชาติ วิทยาเขตตรัง พ.ศ. ๒๕๖๗ – ๒๕๗๐ (ฉบับปรับปรุง ปีงบประมาณ พ.ศ. ๒๕๗๐) โดยนำแผนพัฒนามหาวิทยาลัยการกีฬาแห่งชาติ พ.ศ. ๒๕๖๖ – ๒๕๗๐ (ฉบับปรับปรุง ปีงบประมาณ พ.ศ. ๒๕๗๐) มาใช้เป็นแผนแม่บทในการดำเนินงานช่วงระยะเวลา ๔ ปี เพื่อให้มหาวิทยาลัยการกีฬาแห่งชาติ วิทยาเขตตรัง มีเป้าหมายและแนวทางการดำเนินงานที่ชัดเจนและสอดคล้องรองรับการพัฒนาประเทศนั้น จำเป็นอย่างยิ่งที่จะต้องศึกษาวิเคราะห์หลักการตามกฎหมาย ยุทธศาสตร์ แผนพัฒนาประเทศ และนโยบายที่เกี่ยวข้องในระดับต่าง ๆ ดังนี้

๑. กฎหมายที่เกี่ยวข้อง	มาตราที่เกี่ยวข้อง
๑.๑ รัฐธรรมนูญแห่งราชอาณาจักรไทย พุทธศักราช ๒๕๖๐	มาตรา ๕๔ และ ๗๑
๑.๒ พระราชบัญญัติการศึกษาแห่งชาติ พ.ศ. ๒๕๔๒ และที่แก้ไขเพิ่มเติม	มาตรา ๑๐ ๔๗ ๔๘ ๔๙ และ ๕๑
๑.๓ พระราชบัญญัติการอุดมศึกษา พ.ศ. ๒๕๖๒	มาตรา ๕ ๖ ๒๖ ๒๘ ๓๒ ๓๓ ๓๔ ๓๕ ๓๗ ๓๘ ๓๙ ๔๐ และ ๔๑
๑.๔ กฎกระทรวง มาตรฐานการจัดการศึกษาระดับอุดมศึกษา พ.ศ. ๒๕๖๕	มาตรฐานที่ ๑ ๒ และ ๓
๑.๕ กฎกระทรวง มาตรฐานคุณวุฒิระดับอุดมศึกษา พ.ศ. ๒๕๖๕	ข้อ ๔ ๕ และข้อ ๗
๑.๖ กฎกระทรวง มาตรฐานหลักสูตรการศึกษาระดับอุดมศึกษา พ.ศ. ๒๕๖๕	ข้อ ๑๓
๑.๗ กฎกระทรวงการประกันคุณภาพการศึกษา พ.ศ. ๒๕๖๑	ข้อ ๓
๑.๘ พระราชบัญญัตินโยบายการกีฬาแห่งชาติ พ.ศ. ๒๕๖๑	มาตรา ๑๔ และ ๑๕
๑.๙ พระราชบัญญัติมหาวิทยาลัยการกีฬาแห่งชาติ พ.ศ. ๒๕๖๒	มาตรา ๘ และ ๙
๒. แผนพัฒนาประเทศ และนโยบายที่เกี่ยวข้อง	ยุทธศาสตร์/ประเด็นที่เกี่ยวข้อง
๒.๑ ยุทธศาสตร์ชาติ (พ.ศ. ๒๕๖๑ – ๒๕๘๐)	ยุทธศาสตร์ที่ ๓
๒.๒ แผนแม่บทภายใต้ยุทธศาสตร์ชาติ (พ.ศ. ๒๕๖๖ – ๒๕๘๐) (ฉบับแก้ไขเพิ่มเติม)	ประเด็นที่ ๑๑ ๑๔
๒.๓ แผนพัฒนาเศรษฐกิจและสังคมแห่งชาติ ฉบับที่สิบสาม พ.ศ. ๒๕๖๖ – ๒๕๗๐	หมวดหมายที่ ๑๒
๒.๔ แผนการศึกษาแห่งชาติ พ.ศ. ๒๕๖๐ – ๒๕๗๙	ยุทธศาสตร์ที่ ๑ – ๖
๒.๕ กรอบนโยบายและยุทธศาสตร์การอุดมศึกษา วิทยาศาสตร์ วิจัยและนวัตกรรม พ.ศ. ๒๕๖๖ – ๒๕๗๐	จุดเน้นของนโยบาย (High-priority Policy) ๓.๖ และยุทธศาสตร์ที่ ๔
๒.๖ แผนด้านการอุดมศึกษาเพื่อผลิตและพัฒนากำลังคนของประเทศ พ.ศ. ๒๕๖๔ – ๒๕๗๐ ฉบับปรับปรุง พ.ศ. ๒๕๖๖ – ๒๕๗๐	ยุทธศาสตร์ที่ ๑ – ๓
๒.๗ แผนด้านการวิทยาศาสตร์ วิจัยและนวัตกรรมของประเทศ พ.ศ. ๒๕๖๖ – ๒๕๗๐	ยุทธศาสตร์ที่ ๔

๒.๘ ประกาศกระทรวงศึกษาธิการ เรื่อง ให้ใช้มาตรฐานการศึกษาาระดับปฐมวัย ระดับการศึกษาขั้นพื้นฐาน และระดับการศึกษาขั้นพื้นฐาน ศูนย์การศึกษาพิเศษ	มาตรฐานที่ ๑ ๒ และ ๓
๒.๙ แผนพัฒนาการศึกษาแห่งชาติ ฉบับที่ ๗ (พ.ศ. ๒๕๖๖ – ๒๕๗๐)	ยุทธศาสตร์ที่ ๑ – ๕
๒.๑๐ แผนปฏิบัติการราชการ (พ.ศ. ๒๕๖๖ – ๒๕๗๐) กระทรวงการท่องเที่ยวและกีฬา	ยุทธศาสตร์ที่ ๒ ๓ และ ๔

แผนพัฒนาประเทศและนโยบายที่เกี่ยวข้อง	ยุทธศาสตร์/ประเด็นที่เกี่ยวข้อง
๒.๑๑ นโยบายรัฐบาล (นางสาวแพทองธาร ชินวัตร นายกรัฐมนตรี ที่แถลงต่อรัฐสภา วันพฤหัสบดีที่ ๑๒ กันยายน ๒๕๖๗)	<ul style="list-style-type: none"> - พัฒนาระบบการศึกษาที่ยืดหยุ่นทั้งในระบบนอกระบบ ตามอัธยาศัยและการเรียนรู้ตลอดชีวิต โดยใช้เทคโนโลยีที่ทันสมัยเข้ามาสนับสนุน ตอบโจทย์ศักยภาพของผู้เรียน ลดภาระและลดความเหลื่อมล้ำในการเข้าถึงการศึกษาที่มีคุณภาพ (หน้า ๙) - วางรากฐานให้คนไทยทุกกลุ่มวัยใช้ปัญญาประดิษฐ์ (AI) ในการพัฒนาตนเอง เพิ่มประสิทธิภาพการทำงานและสร้างสรรค์นวัตกรรมนำประเทศสู่ความล้ำสมัย (หน้า ๗) - สนับสนุนและส่งเสริมการปรับใช้ภูมิปัญญาพื้นบ้าน (Local Wisdom) ซึ่งเป็นศักยภาพของคนไทยและทุนทางวัฒนธรรมของประเทศไทยทั้งอาหารท้องถิ่นไทย ผ้าไทย มวยไทย ศิลปะการแสดงไทย (หน้า ๗) - ส่งเสริมการปลดล็อกศักยภาพทั้งด้านศิลปวัฒนธรรม และความสามารถทางกีฬา (หน้า ๙)
๒.๑๒ เป้าหมายการพัฒนาที่ยั่งยืน (SDGs)	<p>เป้าหมายที่ ๓: สร้างหลักประกันการมีสุขภาพที่ดี และส่งเสริมความเป็นอยู่ที่ดีสำหรับทุกคนในทุกช่วงวัย</p> <p>เป้าหมายที่ ๔: สร้างหลักประกันว่าทุกคนมีการศึกษาที่มีคุณภาพอย่างครอบคลุมและเท่าเทียม และสนับสนุนโอกาสในการเรียนรู้ตลอดชีวิต</p>

กฎหมาย แผนพัฒนาประเทศ และนโยบายที่เกี่ยวข้อง โดยมีรายละเอียดปรากฏตาม QR Code



ประวัติความเป็นมาของมหาวิทยาลัยการกีฬาแห่งชาติ วิทยาเขตตรัง

มหาวิทยาลัยการกีฬาแห่งชาติ วิทยาเขตตรัง เดิมเป็นวิทยาลัยพลศึกษาจังหวัดตรัง จัดตั้งขึ้นตามประกาศกระทรวงศึกษาธิการเมื่อวันที่ ๘ กันยายน ๒๕๒๕ เป็นวิทยาลัยพลศึกษาส่วนภูมิภาคลำดับที่ ๑๖ สังกัดกรมพลศึกษา กระทรวงศึกษาธิการ เปิดทำการเรียนการสอน เมื่อวันที่ ๑๐ มิถุนายน ๒๕๒๖ บุคคลผู้ริเริ่มในการจัดตั้ง คือนายชวน หลีกภัย สมาชิกสภาผู้แทนราษฎรจังหวัดตรัง โดยการสนับสนุนของประธาน อนุกรรมการการศึกษาแห่งชาติ (ดร.สิปพนธ์ เกตุทัต) อธิบดีกรมพลศึกษา (ดร.สำอองค์ พวงบุตร) และปลัด กระทรวงศึกษาธิการ (ศ.ดร.นายแพทย์บุญสม มาร์ติน) การดำเนินการในระยะแรกใช้ศูนย์การศึกษานอกโรงเรียนจังหวัดตรัง เป็นสถานที่เรียนชั่วคราวและมีนายสมชาย กล้าเวช ผู้อำนวยการวิทยาลัยพลศึกษาจังหวัดยะลา ปฏิบัติหน้าที่ผู้อำนวยการโครงการจัดตั้งวิทยาลัยพลศึกษาจังหวัดตรัง วันที่ ๓ มิถุนายน ๒๕๒๙ วิทยาลัยพลศึกษาจังหวัดตรัง ได้ย้ายสถานที่มาอยู่ประจำ ณ เลขที่ ๙๐ ถนนตรัง-ปะเหลียน ตำบลทุ่งกระบือ อำเภอย่านตาขาว จังหวัดตรัง

เมื่อกระทรวงศึกษาธิการมีนโยบายบรรจุข้าราชการครูจากผู้ที่มิวุฒิกการศึกษาระดับปริญญาตรี กรมพลศึกษาจึงหาแนวทางยกฐานะวิทยาลัยพลศึกษาให้สามารถเปิดทำการสอนในระดับปริญญาตรี โดยในระยะแรกได้จัดทำโครงการความร่วมมือทางวิชาการกับกรมการฝึกหัดครู เป็นสถาบันสมทบของวิทยาลัยครูเพื่อเปิดสอนระดับปริญญาตรีหลักสูตรต่อเนื่องตั้งแต่ปี พ.ศ. ๒๕๓๑ ในขณะเดียวกันก็มีแนวทางที่จะเปิดดำเนินการสอนระดับปริญญาตรีด้วยตนเอง จนได้มีการร่างพระราชบัญญัติเพื่อยกฐานะวิทยาลัยพลศึกษาขึ้นเป็นสถาบันการศึกษา ระดับปริญญาในปี พ.ศ. ๒๕๓๘ และใช้ชื่อ “ร่างพระราชบัญญัติสถาบันกาญจนมงคล พ.ศ.” กรมพลศึกษาได้เสนอ ร่างพระราชบัญญัติสถาบันกาญจนมงคล พ.ศ. ตามลำดับ ในขณะเดียวกันในพ.ศ. ๒๕๔๕ ได้มีพระราชบัญญัติ ปรับปรุงกระทรวง ทบวง กรม พ.ศ. ๒๕๔๕ ซึ่งให้มีการจัดตั้งกระทรวงการท่องเที่ยวและกีฬา และให้โอนกรมพลศึกษามาสังกัดกระทรวงการท่องเที่ยวและกีฬา โดยเปลี่ยนชื่อจากกรมพลศึกษา เป็น “สำนักงานพัฒนาการกีฬาและนันทนาการ” ทำให้วิทยาลัยพลศึกษา ๑๗ แห่ง และโรงเรียนกีฬา ๑๑ โรงเรียน ย้ายมาสังกัดสำนักงานพัฒนาการกีฬาและนันทนาการ กระทรวงการท่องเที่ยวและกีฬาด้วย

การดำเนินการเพื่อยกฐานะดังกล่าว ได้ดำเนินเรื่อยมากระทั่งสภาผู้แทนราษฎรได้ส่งร่างพระราชบัญญัติสถาบันการพลศึกษา พ.ศ. ไปยังสำนักงานเลขาธิการคณะรัฐมนตรี เพื่อทูลเกล้าฯ ถวายพระบาทสมเด็จพระเจ้าอยู่หัว เพื่อทรงลงพระปรมาภิไธย วันที่ ๓๑ มกราคม พ.ศ. ๒๕๔๘ พระบาทสมเด็จพระเจ้าอยู่หัวภูมิพลอดุลยเดชฯ ทรงพระกรุณา โปรดเกล้าฯ ลงพระปรมาภิไธยในร่างพระราชบัญญัติสถาบันการพลศึกษา พ.ศ. และออกประกาศในราชกิจจานุเบกษา เมื่อวันที่ ๔ กุมภาพันธ์ พ.ศ. ๒๕๔๘ ให้มีผลบังคับใช้ตั้งแต่วันที่ ๕ กุมภาพันธ์ พ.ศ. ๒๕๔๘ เป็นต้นไป

ในปี พ.ศ. ๒๕๕๗ ตามรัฐธรรมนูญแห่งราชอาณาจักรไทย (ฉบับชั่วคราว) พุทธศักราช ๒๕๕๗ คณะรักษาความสงบแห่งชาติ (คสช.) รัฐบาล คณะกรรมาธิการปฏิรูปการกีฬา สภาปฏิรูปแห่งชาติ คณะกรรมาธิการขับเคลื่อนการปฏิรูปประเทศด้านวัฒนธรรม กีฬา แรงงาน และการพัฒนาทรัพยากรมนุษย์ ให้ความสำคัญของการกีฬาที่มีต่อการพัฒนาคุณภาพของทรัพยากรบุคคลของประเทศทั้งในด้านการพัฒนาคุณภาพชีวิต การเสริมสร้างสุขภาพทางกายและจิตใจ การสร้างความภาคภูมิใจ การสร้างแรงบันดาลใจ การพัฒนาเศรษฐกิจของ

ประเทศและความต้องการที่จะผลักดันนโยบายตามแผนพัฒนาการกีฬาแห่งชาติให้ขับเคลื่อนในทางปฏิบัติที่ชัดเจนยิ่งขึ้น จึงมีนโยบายให้ยกฐานะของสถาบันการพลศึกษาเป็นมหาวิทยาลัยการกีฬาแห่งชาติ

กระทรวงการท่องเที่ยวและกีฬาได้แต่งตั้งคณะกรรมการเตรียมความพร้อมการจัดตั้งมหาวิทยาลัยการกีฬาแห่งชาติ ตามคำสั่ง ที่ ๙๐๘/๒๕๕๗ ลงวันที่ ๑๐ พฤศจิกายน พ.ศ. ๒๕๕๗ ต่อมาสถาบันการพลศึกษาแต่งตั้งคณะทำงานเตรียมเปลี่ยนสถานะสถาบันการพลศึกษาเป็นมหาวิทยาลัยการกีฬาแห่งชาติตามคำสั่งที่ ๑๐/๒๕๕๘ ลงวันที่ ๗ มกราคม พ.ศ. ๒๕๕๘ คณะรัฐมนตรีมีมติอนุมัติหลักการร่างพระราชบัญญัติมหาวิทยาลัยการกีฬาแห่งชาติ ในการประชุมคณะรัฐมนตรีเมื่อวันที่ ๑๓ ธันวาคม ๒๕๕๙

๑๙ พฤษภาคม พ.ศ. ๒๕๖๒ พระบาทสมเด็จพระปรเมนทรรามาธิบดีศรีสินทรมหาวชิราลงกรณ พระวชิรเกล้าเจ้าอยู่หัว ทรงพระกรุณาโปรดเกล้าฯ ลงพระปรมาภิไธยในร่างพระราชบัญญัติมหาวิทยาลัยการกีฬาแห่งชาติ พ.ศ. ๒๕๖๒ และออกประกาศในราชกิจจานุเบกษา เมื่อวันที่ ๒๒ พฤษภาคม พ.ศ. ๒๕๖๒ ให้มีผลบังคับใช้ตั้งแต่วันที่ ๒๓ พฤษภาคม พ.ศ. ๒๕๖๒ เป็นต้นไป

ตราประจำมหาวิทยาลัยการกีฬาแห่งชาติ วิทยาเขตตรัง



วิทยาเขตตรัง



TRANG CAMPUS

ตรามหาวิทยาลัย เป็นรูปพระพลบดีทรงช้างเอราวัณสามเศียรยืนอยู่เหนือก้อนเมฆ พระหัตถ์ขวาถือวชิรวุธ พระหัตถ์ซ้ายถือพระขรรค์ มีรัศมีสีขาวโดยรอบพระเศียร ด้านหลังมีวงกลมสีเหลืองซึ่งทับบนแถบธงชาติไทย ปลิวด้านหลังมีเครื่องหมายสามห่วง (เขียว ขาว เหลือง) ประดับด้านขวาและด้านซ้าย ด้านล่างพระพลบดีทรงช้างเอราวัณสามเศียร มีตัวเลขสีขาว “๒๕๖๒” หรือตัวเลขอารบิก “๒๐๑๙” บนพื้นสีเขียว วางบนพื้นสีน้ำเงินมีขอบนอกเป็นสีน้ำตาล ด้านล่างมีตัวอักษรไทยสีน้ำเงิน “มหาวิทยาลัยการกีฬาแห่งชาติ” หรือตัวอักษรภาษาอังกฤษ “THAILAND NATIONAL SPORTS UNIVERSITY” อยู่บนแถบโบว์โค้งสีเหลือง (สัดส่วนประมาณเท่ากันทั้งสูงและกว้าง) ส่วนล่างของตรามีอักษรไทยสีน้ำเงิน “วิทยาเขตตรัง” หรือตัวอักษรภาษาอังกฤษสีน้ำเงิน “TRANG CAMPUS”

ความหมายของตรา เครื่องหมาย หรือสัญลักษณ์ของมหาวิทยาลัย

- (๑) พระพลบดี (พระอินทร์) หมายถึง ผู้เป็นใหญ่แห่งกำลัง ทรงช้างเอราวัณสามเศียร พระหัตถ์ขวาถือวชิรวุธ พระหัตถ์ซ้ายถือพระขรรค์
- (๒) สีขาวรอบพระเศียร หมายถึง รัศมีแห่งพลังของพระอินทร์
- (๓) วงกลมสีเหลือง หมายถึง ความสว่างไสว และความเจริญรุ่งเรืองสืบไป
- (๔) พื้นสีน้ำเงิน หมายถึง สีของแผ่นดิน เสมือนการเกิดขึ้นมาจากแผ่นดิน

(๕) ธงชาติไทย มีลักษณะพลิ้วเสมือนลมพัด หมายถึง ความร่มเย็นเป็นสุข มี ๒ ด้าน เหมือนปีกนกอินทรีที่กางออกแสดงถึงความยิ่งใหญ่ มีชีวิตชีวา ไม่หยุดนิ่ง

(๖) เครื่องหมายสามห่วง (เขียว ขาว เหลือง) หมายถึง การให้การศึกษาแก่บุคคล ควรให้ทั้ง ๓ อย่างพร้อมกัน

(ก) สีเขียว หมายถึง พลศึกษา

(ข) สีขาว หมายถึง จริยศึกษา

(ค) สีเหลือง หมายถึง พุทธิศึกษา

(๗) ช้างเอราวัณสามเศียร เป็นพาหนะแห่งพระอินทร์ ยืนอยู่เหนือก้อนเมฆ

(๘) ๒๕๖๒ หมายถึง ปีที่ยกฐานะเป็นมหาวิทยาลัยการกีฬาแห่งชาติ

แนวคิดในการพัฒนามหาวิทยาลัยการกีฬาแห่งชาติ วิทยาเขตตรัง พ.ศ. ๒๕๖๗ – ๒๕๗๐ (ฉบับปรับปรุง ปีงบประมาณ พ.ศ. ๒๕๗๐)

พระราชบัญญัติมหาวิทยาลัยการกีฬาแห่งชาติ พ.ศ. ๒๕๖๒ มาตรา ๘ บัญญัติให้มหาวิทยาลัยเป็นสถานศึกษาทางวิชาการและวิชาชีพชั้นสูงด้านการกีฬา มีวัตถุประสงค์ให้การศึกษา ส่งเสริมวิชาการและวิชาชีพ ทำการสอน วิจัยและพัฒนา บริการทางวิชาการและวิชาชีพแก่สังคม ทะนุบำรุงศิลปะและวัฒนธรรม ที่มุ่งเน้นการสร้างองค์ความรู้ด้านการกีฬา การพลศึกษา การสร้างเสริมสุขภาพ วิทยาศาสตร์การกีฬา การบริหารจัดการกีฬา การประกอบธุรกิจและอุตสาหกรรมกีฬา และสาขาวิชาที่เกี่ยวข้อง รวมทั้งเป็นแหล่งสร้างและพัฒนาบุคลากรด้านการกีฬาของประเทศ

มหาวิทยาลัยการกีฬาแห่งชาติ วิทยาเขตตรัง เป็นสถาบันอุดมศึกษาเฉพาะทางที่จัดการศึกษา มีพันธกิจเช่นเดียวกับมหาวิทยาลัยหรือสถาบันอุดมศึกษาทั่วไป คือ จัดการเรียน การสอน การวิจัย การบริการวิชาการแก่สังคม และการทะนุบำรุงศิลปะและวัฒนธรรม และพันธกิจที่แตกต่างจากมหาวิทยาลัยอื่น คือ ส่งเสริมและพัฒนานักกีฬาให้มีศักยภาพด้านกีฬาสูงสุดของแต่ละบุคคล

แนวทางการพัฒนา

๑. ด้านการศึกษา

การจัดการศึกษา ถือเป็นภารกิจหลักของสถาบันการศึกษาทุกระดับ เพราะวัตถุประสงค์ของการจัดตั้งสถาบันการศึกษา เพื่อจัดกิจกรรมการเรียนการสอนให้ผู้เรียนได้มีความรู้ในวิชาการและวิชาชีพตามศาสตร์และสาขาวิชาที่จัดขึ้น ให้มีคุณลักษณะตามหลักสูตรที่กำหนด ซึ่งในการพัฒนาทางการศึกษา มีประเด็นที่ต้องพัฒนาที่สำคัญ คือ หลักสูตร และการจัดการศึกษา

๑.๑ หลักสูตร หลักสูตรเปรียบเสมือนเข็มทิศที่ใช้ในการจัดการศึกษา เพื่อให้ผู้เรียนบรรลุผลตามจุดมุ่งหมายของแผนการจัดการศึกษาที่ต้องการให้หลักสูตรเป็นตัวช่วยในการพัฒนาบุคคลต่าง ๆ ให้เป็นคนที่มีความรู้ความสามารถและพัฒนาการในทุก ๆ ด้าน นอกจากนี้หลักสูตรยังช่วยทำให้แต่ละบุคคล สามารถกำหนดแนวทางในการประกอบอาชีพตามความสามารถ ความถนัดและความสนใจของตนเอง เพื่อบำเพ็ญตนให้เป็นประโยชน์แก่สังคมและประเทศชาติ ตลอดจนช่วยพัฒนาประเทศชาติไปสู่ความเจริญต่อไป

๑.๑.๒ หลักสูตรมีความโดดเด่น และมีจุดเน้น มุ่งพัฒนาหลักสูตรให้มีความโดดเด่น เช่น คณะพลศึกษา สาขาวิชาพลศึกษานั้นจะมีวิชาการเรียนการสอนที่ต่างจากพลศึกษาของมหาวิทยาลัยอื่น คือ นอกจากวิชาการ

ศึกษา วิชาความเป็นครู วิชาทางพลศึกษาแล้ว ยังเพิ่มความเป็นการศึกษาเข้าไปอีก ๓ กลุ่ม คือ กลุ่มทักษะและการสอน (เล่นเป็นสอนเป็น) กลุ่มวิชาการตัดสิน (ตัดสินเป็น) และกลุ่มกลวิธีการฝึก (ให้เป็นผู้ฝึกสอนได้)

มีจุดเน้นในแต่ละสาขาของแต่ละคณะ เพื่อให้แต่ละวิทยาเขตสามารถนำไปเปิดการเรียนการสอนตามความถนัดและบริบทของตัวเอง เช่น คณะวิทยาศาสตร์การกีฬา สาขาวิชาวิทยาศาสตร์การออกกำลังกายและกีฬา แยกจุดเน้นเป็น สรีรวิทยาการออกกำลังกายและกีฬา ชีวกลศาสตร์ การออกกำลังกายและกีฬา จิตวิทยาการออกกำลังกายและกีฬา และโภชนาการการออกกำลังกายและกีฬา เป็นต้น

๑.๑.๓ หลักสูตรมีความเป็นวิชาการ / วิชาชีพหรือปฏิบัติการ หลักสูตรต้องมีการส่งเสริมกระบวนการผลิตที่เน้นการพัฒนาผู้เรียนให้มีลักษณะความเป็นมนุษย์ที่สมบูรณ์ สามารถดำรงตน อยู่ในสังคม ภายใต้กระแสโลกาภิวัตน์ที่มีการสื่อสารแบบไร้พรมแดน มีศักยภาพในการเรียนรู้ตลอดชีวิต มีความสามารถในการปฏิบัติงานได้ตามกรอบมาตรฐานและจรรยาบรรณที่กำหนด สามารถสร้างสรรค์งานที่เกิดประโยชน์ต่อตนเองและสังคมทั้งในระดับท้องถิ่นและสากลได้ โดยแบ่งหลักสูตรออกเป็น ๒ กลุ่ม ดังนี้

๑) หลักสูตรทางวิชาการ มุ่งผลิตบัณฑิตที่มีความรอบรู้ทั้งภาคทฤษฎีและภาคปฏิบัติเน้นความรู้และทักษะด้านวิชาการ สามารถนำความรู้ไปประยุกต์ใช้ในสถานการณ์จริงได้อย่างสร้างสรรค์

๒) หลักสูตรทางวิชาชีพหรือปฏิบัติการ มุ่งผลิตบัณฑิตที่มีความรอบรู้ทั้งภาคทฤษฎีและปฏิบัติ เน้นความรู้ สมรรถนะและทักษะด้านวิชาชีพตามข้อกำหนดของมาตรฐานวิชาชีพหรือมีสมรรถนะและทักษะด้านการปฏิบัติเชิงเทคนิคในศาสตร์สาขาวิชานั้น ๆ โดยผ่านการฝึกงานในสถานประกอบการ ปัจจุบันหลักสูตรทั้ง ๒ กลุ่ม ในมหาวิทยาลัยการกีฬาแห่งชาติ ดำเนินการ ได้แก่

- คณะวิทยาศาสตร์การกีฬาและสุขภาพ และคณะศิลปศาสตร์ เป็นหลักสูตรทางวิชาการ
- คณะศึกษาศาสตร์ เป็นหลักสูตรทางวิชาชีพ (มีองค์การทางวิชาชีพกำกับดูแล คือ ครูสภา)

ในหลักสูตรทางวิชาชีพนี้ ทางสำนักงานการอุดมศึกษาได้ให้ทางเลือกอีกว่า ถ้าต้องการสร้างหลักสูตรที่เน้นสมรรถนะและทักษะด้านวิชาชีพแต่ไม่มีองค์การวิชาชีพกำกับดูแล ทางสถานศึกษาสามารถ สร้างหลักสูตรทางปฏิบัติการได้ ดังนั้น มหาวิทยาลัยการกีฬาแห่งชาติ จึงมีการสร้างหลักสูตรบางสาขา ทั้ง ๒ คณะ ให้เป็นหลักสูตรทางปฏิบัติการ แล้วเลือกวิทยาเขตในการจัดการเรียนการสอนโดยการมีส่วนร่วมของสถานประกอบการหรือหน่วยงานภายนอก ในการพัฒนาและบริหารหลักสูตร โดยเชิญผู้ใช้บัณฑิต หรือผู้ที่เกี่ยวข้องเข้าร่วม เพื่อให้หลักสูตรมีคุณภาพตรงกับความต้องการ เนื่องจากการมีส่วนร่วมก่อให้เกิดผลดีต่อการขับเคลื่อนในการนำหลักสูตรไปใช้ เพราะผู้ที่เข้ามามีส่วนร่วมย่อมเกิดความภาคภูมิใจที่ได้เป็นส่วนหนึ่งของการบริหารและพัฒนาหลักสูตร

๑.๒ การจัดการศึกษา ปัจจุบันการจัดการศึกษาของมหาวิทยาลัยการกีฬาแห่งชาติเป็นการศึกษาในระบบที่กำหนดระยะเวลาเรียน การวัดและประเมินผล ซึ่งเป็นเงื่อนไขที่แน่นอน ทำให้ไม่เอื้อต่อการพัฒนาของนักกีฬาที่จะทำการเก็บตัวฝึกซ้อม และเข้าร่วมแข่งขัน ดังนั้น มหาวิทยาลัยการกีฬาแห่งชาติจะจัดทำระเบียบเกี่ยวกับการศึกษา ๒ เรื่อง คือ

- ๑) การจัดการศึกษาสำหรับผู้เรียนทั่วไป โดยออกข้อบังคับว่าด้วยการจัดการศึกษา ระดับปริญญาตรี
- ๒) การจัดการศึกษาสำหรับผู้เรียนที่มีความสามารถพิเศษด้านกีฬา โดยออกข้อบังคับ ว่าด้วยการจัดการศึกษา ระดับปริญญาตรี สำหรับผู้มีความสามารถพิเศษทางด้านกีฬา

หลักสูตรและสาขาวิชาที่เปิดสอน

ลำดับ ที่	คณะวิชา	ชื่อหลักสูตร	ชื่อปริญญา	วิชาเอก	จำนวนหน่วยกิต ที่เรียนตลอดหลักสูตร	รูปแบบการจัด การศึกษา
๑	คณะวิทยาศาสตร์ การกีฬาและ สุขภาพ	หลักสูตร วิทยาศาสตรบัณฑิต สาขาวิทยาศาสตรการ กีฬาและการออกกำลังกาย : Bachelor of Science Program in Sports and Exercise Science	ชื่อเต็ม (ไทย) : วิทยาศาสตรบัณฑิต (วิทยาศาสตรการกีฬา) ชื่อย่อ (ไทย) : วท.บ. (วิทยาศาสตรการกีฬา และการออกกำลังกาย) ชื่อเต็ม (อังกฤษ) : Bachelor of Science (Sports and Exercise Science) ชื่อย่อ (อังกฤษ) : B.S. (Sports and Exercise Science)	-	ไม่น้อยกว่า ๑๒๐ หน่วยกิต	หลักสูตรระดับ ปริญญาตรี หลักสูตร ๔ ปี
๒	คณะศิลปศาสตร์	บริหารธุรกิจบัณฑิต สาขาการบริหารจัดการ กีฬา : Bachelor of Business Administration Program in Sport Management	ชื่อเต็ม (ไทย) : บริหารธุรกิจบัณฑิต (การบริหารจัดการกีฬา) ชื่อย่อ (ไทย) : บธ.บ. (การบริหารจัดการกีฬา) ชื่อเต็ม (อังกฤษ) : Bachelor of Arts (Sport Management) ชื่อย่อ (อังกฤษ) : B.B.A. (Sport Management)	-	ไม่น้อยกว่า ๑๒๐ หน่วยกิต	หลักสูตรระดับ ปริญญาตรี หลักสูตร ๔ ปี
๓	คณะศึกษาศาสตร์	ศึกษาศาสตรบัณฑิต สาขาพลศึกษา : Bachelor of Education Program in Physical Education	ชื่อเต็ม (ไทย) : ศึกษาศาสตรบัณฑิต (พล ศึกษา) ชื่อย่อ (ไทย) : ศษ.บ.(พลศึกษา) ชื่อเต็ม (อังกฤษ) : Bachelor of Education (Physical Education) ชื่อย่อ (อังกฤษ) : B.Ed (Physical Education)	-	ไม่น้อยกว่า ๑๒๐ หน่วยกิต	หลักสูตรระดับ ปริญญาตรี หลักสูตร ๔ ปี

- ข้อมูลนักศึกษา จำแนกตามคณะวิชา (ย้อนหลัง ๕ ปีการศึกษา ๒๕๖๓-๒๕๖๗)

คณะ	จำนวนนักศึกษา (คน)				
	ปีการศึกษา				
	๒๕๖๔	๒๕๖๕	๒๕๖๖	๒๕๖๗	๒๕๖๘
• วิทยาศาสตร์การกีฬาและสุขภาพ	๑๓๗	๑๕๖	๑๗๙	๑๘๗	๑๘๕
• ศิลปศาสตร์	๑๑๓	๙๘	๙๖	๘๖	๗๙
• ศึกษาศาสตร์	๓๖๙	๓๗๐	๓๑๖	๓๑๕	๓๕๗
รวม	๖๑๙	๖๒๔	๕๙๑	๕๘๘	๖๒๑

๒. การวิจัย

การวิจัย ถือเป็นส่วนหนึ่งของภารกิจหลักของสถาบันการศึกษา จึงต้องมีระบบและกลไกควบคู่กันให้สามารถดำเนินการในภารกิจนี้อย่างมีประสิทธิภาพและคุณภาพตามจุดเน้นเฉพาะของมหาวิทยาลัยการกีฬาแห่งชาติ เพื่อให้ได้ผลงานวิจัยที่เกิดประโยชน์ สนองยุทธศาสตร์ของชาติและมีการเผยแพร่อย่างกว้างขวาง จึงได้มีการวางแผนในการพัฒนาด้านการวิจัยใน ๓ ประเด็น คือ

๑.๑ การเพิ่มจำนวนผลงานวิจัย เนื่องจากผลงานวิจัยแสดงให้เห็นถึงความก้าวหน้าทางวิชาการและการพัฒนาองค์ความรู้ของอาจารย์อย่างต่อเนื่อง โดยมีการสนับสนุนและส่งเสริมให้อาจารย์มีการทำงานวิจัยเพิ่มขึ้น นอกจากนี้ยังมีการส่งเสริมด้านอื่นอีก เช่น งบประมาณ การสร้างขวัญและกำลังใจ การอบรม / สัมมนาทั้งภายในและภายนอก การพัฒนานักวิจัยรุ่นใหม่ เป็นต้น

๑.๒ การนำผลงานวิจัยไปใช้ประโยชน์ ผลงานวิจัยเป็นการพัฒนาองค์ความรู้ที่ได้มาจากระบบการที่นำเชื่อถือ เป็นผลงานที่มีคุณค่า มหาวิทยาลัยจึงต้องส่งเสริมให้มีการนำไปใช้ประโยชน์ ทั้งเชิงวิชาการและการแข่งขันของประเทศ ตลอดจนการนำไปใช้ในการพัฒนางานของตนเองให้มีประสิทธิภาพมากขึ้น

๑.๓ การเผยแพร่ผลงานวิจัย ทั้งในระดับชาติและนานาชาติเพื่อแลกเปลี่ยนความคิดเห็นระหว่างนักวิชาการ ทำให้ผลงานวิจัยสามารถนำไปใช้ประโยชน์ในการปฏิบัติ หรือเป็นข้อมูลพื้นฐานสำหรับนักวิจัยอื่นสามารถนำไปเป็นแนวทางในการศึกษาวิจัยต่อไป

คณะวิชา / วิทยาเขต	จำนวนงานวิจัย และ งบประมาณด้านการวิจัย									
	๒๕๖๔		๒๕๖๕		๒๕๖๖		๒๕๖๗		๒๕๖๘	
	เรื่อง	งปม.	เรื่อง	งปม.	เรื่อง	งปม.	เรื่อง	งปม.	เรื่อง	งปม.
คณะวิทยาศาสตร์การกีฬา	๗	๖๐,๐๐๐	๑	๙๑,๗๐๐	๕	๔๕๔,๙๒๐	๖	๕๒,๐๐๐	๗	
คณะศิลปศาสตร์	๒	๖๐,๐๐๐	๑	๒๔๕,๔๐๐	๒	๕๘,๕๒๐	๓	๕๐,๐๐๐	๑	
คณะศึกษาศาสตร์	๔	๑๐๐,๐๐๐	๖	๓๖๐,๐๐๐	๕	๒๔๖,๘๖๐	๖	๔๕๘,๖๘๐	๔	
วิทยาเขตตรง	๑๓	๒๒๐,๐๐๐	๘	๖๙๗,๑๐๐	๑๒	๗๖๐,๓๐๐	๑๕	๕๖๐,๖๘๐	๑๒	

๓. การบริการวิชาการแก่สังคม

การให้บริการวิชาการเป็นหนึ่งในพันธกิจหลักของสถาบันอุดมศึกษา เพื่อให้การบริการวิชาการแก่ชุมชน และสังคม ในรูปแบบต่าง ๆ ตามความถนัดความเชี่ยวชาญของคณะวิชา โดยมหาวิทยาลัยการกีฬาแห่งชาติ วิทยาเขตตรัง ได้มีการวางแผนทางพัฒนาการบริการวิชาการแก่ชุมชนและสังคม ใน ๓ ประเด็น คือ

๒.๑ วางแนวทางในการพัฒนาระบบและกลไกในการให้บริการทางวิชาการ อาคารสถานที่ และ วัสดุ อุปกรณ์ทั้งใน และนอกสถานที่อย่างเป็นทางการที่ชัดเจน ตั้งแต่การวางแผน การปฏิบัติการประเมินผล และการนำผลการประเมินไปพัฒนาปรับปรุง

๒.๒ กำหนดกลุ่มเป้าหมายในการให้บริการ เช่น โรงเรียน เทศบาล องค์การบริหารส่วนตำบล องค์การบริหารส่วนจังหวัด เป็นต้น

๒.๓ กำหนดบุคลากร และนักศึกษาในการออกให้บริการ

เพื่อส่งเสริมให้เด็ก เยาวชน และประชาชน มีความรู้ความเข้าใจในการดูแลสุขภาพ การออกกำลังกาย การเล่นกีฬา นันทนาการ นำไปสู่การมีสุขภาพที่ดีและสร้างความเข้มแข็งแก่ชุมชนอย่างยั่งยืนโดยใช้ศาสตร์การกีฬาในการบริการทางวิชาการ ๒ รูปแบบ คือ

๑) การบริการวิชาการภายในมหาวิทยาลัย มุ่งเน้นการบริการวิชาการด้านอาคารสถานที่และอุปกรณ์ ทางการกีฬา และทางการศึกษา เช่น อาคารกีฬาในร่ม สนามกีฬากลางแจ้ง ศูนย์วิทยาศาสตร์การกีฬา ซึ่งเกี่ยวข้องกับการจัดกิจกรรมต่าง ๆ เช่น ออกกำลังกาย เล่นกีฬา การจัดการแข่งขันกีฬา และให้บริการอาคารสถานที่และอุปกรณ์ทางการกีฬาในการฝึกกีฬา เก็บตัวนักกีฬา อบรม สัมมนา เพื่อพัฒนาศักยภาพของบุคลากรทางการกีฬา รวมทั้งการให้บริการวิชาการโดยบุคลากรของมหาวิทยาลัย เพื่อให้ความรู้ คำแนะนำในการออกกำลังกาย เล่นกีฬา หรือคำแนะนำเกี่ยวกับวิชาการและวิชาชีพในสาขาต่าง ๆ เป็นต้น

๒) การบริการวิชาการภายนอกมหาวิทยาลัย มุ่งเน้นการให้บริการวิชาการด้านความเชี่ยวชาญของคณะ โดยมอบหมายให้ทุกคณะดำเนินงานภายใต้ศาสตร์การกีฬา รวมทั้งกิจกรรมจิตอาสาและพัฒนาชุมชน ประกอบด้วย คณะศึกษาศาสตร์ ให้บริการด้านการฝึกสอนทักษะกีฬา การตัดสินกีฬา และการเป็นผู้นำการออกกำลังกาย คณะศิลปศาสตร์ ให้บริการด้านการส่งเสริมสุขภาพ การจัดการแข่งขันกีฬา การสื่อสาร การกีฬา และการท่องเที่ยวและนันทนาการ และคณะวิทยาศาสตร์การกีฬาและสุขภาพ ให้บริการด้านวิทยาศาสตร์การกีฬา การเสริมสร้างและทดสอบสมรรถภาพทางกาย การให้คำแนะนำการออกกำลังกายและการดูแลสุขภาพ

ปีงบประมาณ พ.ศ. ๒๕๖๘		
จำนวนชุมชนที่รับบริการ (ชุมชน)	จำนวนผู้รับบริการทางวิชาการ (คน)	จำนวนผู้รับบริการด้านอาคารสถานที่ และอุปกรณ์ทางการกีฬา (คน)
๘	๔๗,๕๒๕	๑๙๔,๙๑๑

จำนวนผู้รับบริการทางวิชาการ (คน)					
หน่วยงาน	ปีงบประมาณ				
	๒๕๖๔	๒๕๖๕	๒๕๖๖	๒๕๖๗	๒๕๖๘
คณะวิทยาศาสตร์การกีฬาฯ	๙,๖๔๕	๒๘,๙๙๙	๑๘,๕๔๐	๑๘,๑๔๖	
คณะศิลปศาสตร์	๑๓,๙๖๒	๒๐,๙๖๐	๒๖,๑๔๕	๒๔,๔๑๑	
คณะศึกษาศาสตร์	๒๓,๔๕๘	๒๖,๐๓๒	๒๕,๐๕๐	๙๔,๓๖๐	
วิทยาเขตตรัง	๑๕๐,๖๔๒	๒๘๔,๑๐๔	๒๐๑,๒๘๑	๑๘๓,๘๐๖	๑๙๔,๙๑๑

๔. การทะนุบำรุงศิลปะและวัฒนธรรม

การทะนุบำรุงศิลปะและวัฒนธรรม ถือเป็นพันธกิจสำคัญประการหนึ่งของสถาบันอุดมศึกษา ดังนั้น มหาวิทยาลัยการกีฬาแห่งชาติ ซึ่งเป็นสถาบันการศึกษาเฉพาะทางด้านกีฬา จึงวางจุดเน้นที่สอดคล้องกับบริบท คือ การละเล่นพื้นบ้านและกีฬาไทย ซึ่งสถาบันการพลศึกษาได้ดำเนินการส่งเสริมให้มีการฟื้นฟู อนุรักษ์ และเผยแพร่ การละเล่นพื้นบ้านและกีฬาไทย โดยดำเนินการในพื้นที่ ที่กำหนดเพื่อเป็นแหล่งเรียนรู้ภูมิปัญญาท้องถิ่น สืบสาน และเผยแพร่ศิลปะและวัฒนธรรมอันเป็นเอกลักษณ์ประจำท้องถิ่น และประจำชาติต่อไป

ปีงบประมาณ พ.ศ. ๒๕๖๘	
จำนวนโครงการ/กิจกรรม ทะนุบำรุงศิลปะและวัฒนธรรม	จำนวนโครงการ/กิจกรรม การละเล่นพื้นบ้านและกีฬาไทย
๑๐	๕

๕. ด้านการกีฬา

มหาวิทยาลัยการกีฬาแห่งชาติ เป็นสถาบันการศึกษาเฉพาะทาง ที่จัดการศึกษาในระดับขั้นพื้นฐานและระดับอุดมศึกษา มุ่งเน้นให้มีการพัฒนาด้านการกีฬาควบคู่กับด้านการศึกษา แต่ผลผลิตของมหาวิทยาลัยการกีฬาแห่งชาติ ในปัจจุบันยังไม่สามารถรับใช้วงการกีฬาของประเทศชาติได้อย่างครอบคลุม โดยเฉพาะนักกีฬา ผู้ฝึกสอน และผู้ตัดสิน ดังนั้น มหาวิทยาลัยการกีฬาแห่งชาติจะดำเนินการจัดตั้งหน่วยงานเพื่อรองรับการผลิตนักกีฬา ผู้ฝึกสอน และผู้ตัดสิน ประกอบด้วย ๓ หน่วยงาน ได้แก่

๕.๑ สำนักกีฬา เป็นหน่วยงานในการบริหาร วางแผนการฝึกนักกีฬานิตต่าง ๆ เพื่อพัฒนาสมรรถนะนักกีฬาสู่ความเป็นเลิศ สำหรับเข้าร่วมแข่งขันในรายการต่าง ๆ ทั้งในประเทศและต่างประเทศ โดยประสานงานตลอดจัดทำข้อตกลงความร่วมมือกับสมาคมกีฬาและองค์กรวิชาชีพทางการกีฬาที่เกี่ยวข้อง โดยมีการดำเนินงาน ดังนี้

๑) กำหนดชนิดกีฬาที่เปิดสอนในวิทยาเขตให้สอดคล้องกับรายการแข่งขันกีฬาในระดับชาติและนานาชาติ โดยกระจายชนิดกีฬาให้ครอบคลุมทุกภูมิภาคทั่วประเทศ และมีความเชื่อมโยงเพื่อส่งต่อการพัฒนากีฬาสู่ความเป็นเลิศ จากโรงเรียนกีฬาไปวิทยาเขตอย่างต่อเนื่อง

๒) จัดหาผู้ฝึกสอนและผู้เชี่ยวชาญด้านกีฬาทั้งในประเทศและต่างประเทศ ซึ่งเป็นผู้ที่มีความรู้ความสามารถและเชี่ยวชาญในชนิดกีฬาต่าง ๆ เพื่อพัฒนานักกีฬาทั้งในวิทยาเขต

๓) วางแผนด้านอาคารสถานที่และครุภัณฑ์ รองรับการจัดการเรียนการสอนและการฝึกกีฬา ชนิดต่าง ๆ

๔) วางแผนด้านสวัสดิการ เพื่อสร้างขวัญและกำลังใจ เช่น สนับสนุนค่าตอบแทนในการฝึกซ้อมกีฬา สนับสนุนเครื่องแต่งกายอุปกรณ์ในการฝึกซ้อมกีฬา เช่น เสื้อผ้ากีฬา และรองเท้ากีฬา ฯลฯ พร้อมสนับสนุนทุนการศึกษา เงินรางวัลจากการสร้างผลงานและเชิดชูเกียรติ

๕) จัดทำแผนการฝึกกีฬา พัฒนารูปแบบการฝึกซ้อม และพัฒนาศักยภาพนักกีฬาสู่ความเป็นเลิศ

๖) ส่งนักกีฬาเข้าร่วมการแข่งขันในรายการแข่งขันต่าง ๆ ทั้งระดับชาติและนานาชาติ

๗) ส่งนักกีฬาเข้าร่วมการแข่งขันกีฬามหาวิทยาลัยแห่งประเทศไทยทั้งในรอบคัดเลือก/มหกรรม

๘) จัดการแข่งขันกีฬามหาวิทยาลัยการกีฬาแห่งชาติ

ปีงบประมาณ พ.ศ. ๒๕๖๘			
ผลงานด้านการพัฒนากีฬาของนักศึกษาระดับชาติและนานาชาติ (ร้อยละ)			
นักศึกษาที่เข้าร่วมการแข่งขันกีฬาระดับชาติ	นักศึกษาที่ได้รับรางวัลจากการแข่งขันกีฬาระดับชาติ	นักศึกษาที่เข้าร่วมการแข่งขันกีฬาระดับนานาชาติ	นักศึกษาที่ได้รับรางวัลจากการแข่งขันกีฬาระดับนานาชาติ
ร้อยละ ๙๖.๖๗ (๒๙ คนจาก ๓๐ คน)	ร้อยละ ๘๖.๒๑ (๒๕ คนจาก ๒๙ คน)	ร้อยละ ๒๐ (๖ คนจาก ๓๐ คน)	ร้อยละ ๘๓.๓๓ (๕ คนจาก ๖ คน)

๕.๒ ศูนย์ฝึกกีฬาและพัฒนาศูนย์บุคลากรการกีฬา เป็นศูนย์พัฒนาอาจารย์และนักกีฬาทางด้านการกีฬา โดย

๑) จัดทำหลักสูตรผู้ฝึกสอนกีฬาและผู้ตัดสินกีฬา

๒) อบรมพัฒนาผู้ฝึกสอนกีฬาและผู้ตัดสินกีฬา

๓) ดำเนินงานร่วมกับสมาคมกีฬาในการทดสอบและประเมินผลการเป็นผู้ฝึกสอนและผู้ตัดสินกีฬา

๕.๓ ศูนย์วิทยาศาสตร์การกีฬา เป็นศูนย์ที่มุ่งส่งเสริม สนับสนุนการเรียนการสอนการประยุกต์ใช้สหวิทยาการทางด้านวิทยาศาสตร์การกีฬาในการฝึกสอนกีฬา การเป็นผู้ตัดสินกีฬา การวิจัยและพัฒนาทางการกีฬา โดยเฉพาะด้านสรีรวิทยาการกีฬา ชีวกลศาสตร์การกีฬา จิตวิทยาการกีฬา และโภชนาการกีฬา รวมถึงประสานความร่วมมือในการพัฒนาวิทยาศาสตร์การกีฬากับองค์กรกีฬาอื่นๆ ทั้งในและต่างประเทศ

ทั้งนี้ การดำเนินงานของมหาวิทยาลัยการกีฬาแห่งชาติ ในทุกมิติ ทั้งมิติด้านการจัดการศึกษาเฉพาะทาง และมิติตามภารกิจของสถาบันอุดมศึกษา จะสำเร็จบรรลุตามเป้าหมายที่วางไว้ไม่ได้ หากบุคลากรของมหาวิทยาลัยการกีฬาแห่งชาติ ซึ่งเป็นหัวใจหลักของการขับเคลื่อนองค์กรไม่มีประสิทธิภาพ ขาดความรู้ความสามารถ ดังนั้น มหาวิทยาลัยการกีฬาแห่งชาติ จึงได้วางแนวทางในการพัฒนาศูนย์บุคลากรในทุกระดับ เพื่อให้เป็นบุคลากรที่มีความรู้ ความสามารถ มีศักยภาพสำหรับการปฏิบัติงานในหน้าที่ที่ได้รับมอบหมาย โดยแบ่งเป็น ๓ ประเด็น ๑) การเพิ่มคุณวุฒิ การศึกษาระดับอุดมศึกษาเป็นการศึกษาระดับสูงสุดที่ต้องการบุคลากร ที่มีความรู้ความสามารถทางวิชาการ เพื่อปฏิบัติหน้าที่ตามภารกิจของมหาวิทยาลัย ดังนั้น มหาวิทยาลัยการกีฬาแห่งชาติ จึงได้ดำเนินการโครงการพัฒนาอาจารย์ โดยให้ทุนศึกษาต่อภายในประเทศในระดับปริญญาโทและปริญญาเอกเพื่อพัฒนาอาจารย์ให้มีระดับคุณวุฒิทางการศึกษาที่ตรงและสูงขึ้น เป็นการพัฒนาศักยภาพและมาตรฐานให้สูงขึ้น และสอดคล้องตามมาตรฐานอุดมศึกษา

๒) การเพิ่มวิทยฐานะ ตำแหน่งทางวิชาการ และการเลื่อนระดับ เป็นการส่งเสริม อาจารย์ในวิทยาเขต ให้เพิ่มตำแหน่งทางวิชาการ และบุคลากรทางการศึกษา (สายสนับสนุน) เลื่อนระดับให้สูงขึ้น เพื่อเป็นสิ่งสะท้อน การปฏิบัติงานของบุคลากรตามภารกิจทุกประการ

๓) การเพิ่มทักษะและความรู้ มีการส่งเสริมและสนับสนุนบุคลากรพัฒนาตนเองให้มีศักยภาพสูงขึ้น โดยการเพิ่มพูนทักษะ ความรู้ และประสบการณ์ในรูปแบบต่างๆ เช่น การศึกษาดูงาน การฝึกอบรม การสัมมนา ทั้งที่ มหาวิทยาลัยการกีฬาแห่งชาติหรือองค์กรภายนอกจัดขึ้น เพื่อเป็นการเพิ่มทักษะและความรู้ตาม สายงาน สามารถ นำความรู้ที่ได้มาใช้ประโยชน์ต่อการปฏิบัติงาน ซึ่งเป็นการกระตุ้นและส่งเสริมให้บุคลากรพัฒนาตนเองตลอดเวลา

จะเห็นได้ว่าเมื่อดำเนินการตามแนวทางการพัฒนามหาวิทยาลัยการกีฬาแห่งชาติทั้ง ๒ มิติแล้ว จะทำให้มหาวิทยาลัยการกีฬาแห่งชาติ สามารถ “เป็นสถาบันการศึกษาอันดับหนึ่งด้านศาสตร์การกีฬาในภูมิภาค อาเซียน” ได้ตามวิสัยทัศน์ที่วางไว้ โดยอาศัยกระบวนการทำงานอย่างเป็นระบบและการมีส่วนร่วมจากบุคลากร ทุกภาคส่วนเพื่อดำเนินการตามแนวทางแผนพัฒนาที่กำหนดไว้

ข้อมูลคณาจารย์ที่มีตำแหน่งทางวิชาการ มหาวิทยาลัยการกีฬาแห่งชาติ วิทยาเขตตรัง

ปีงบประมาณ	จำนวน	คณาจารย์ที่มีตำแหน่งทางวิชาการ			
		อาจารย์	ผศ.	รศ.	ศ.
๒๕๖๓	๓๔	๑๔	๑๙	-	-
๒๕๖๔	๓๖	๑๘	๑๘	-	-
๒๕๖๕	๓๘	๑๙	๑๙	-	-
๒๕๖๖	๓๘	๑๙	๑๙	-	-
๒๕๖๗	๓๖	๑๙	๑๗	-	-
๒๕๖๘	๓๖	๑๙	๑๗	-	-

ข้อมูลงบประมาณ

ปีงบประมาณ	งบดำเนินงาน	งบลงทุน	งบเงินอุดหนุน	งบรายจ่ายอื่น	รวม
๒๕๖๑	๑๑,๗๔๓,๑๘๐	๕๔,๑๕๓,๓๐๐	๑,๑๐๗,๐๐๐	๒,๐๗๐,๕๓๒	๖๙,๐๗๔,๐๑๒
๒๕๖๒	๑๑,๒๑๕,๙๘๐	๓๖,๗๔๖,๒๐๐	๑,๒๔๗,๐๐๐	๒,๑๙๐,๕๖๐	๕๑,๓๙๙,๗๔๐
๒๕๖๓	๑๑,๓๘๓,๖๘๐	๒๖,๑๓๙,๘๐๐	-	๕๖๕,๙๐๐	๓๘,๐๘๙,๓๘๐
๒๕๖๔	๑๑,๖๕๕,๑๘๐	๑๑,๕๙๘,๖๐๐	-	๓๑๓,๖๐๐	๒๓,๕๖๗,๓๘๐
๒๕๖๕	๙,๒๑๖,๐๐๐	๓๘,๖๒๖,๒๐๐	-	-	๔๗,๘๔๒,๒๐๐
๒๕๖๖	๑๒,๒๕๖,๕๘๐	๒๑,๗๘๐,๓๐๐	-	๓๕๒,๒๑๐	๓๔,๓๘๙,๐๙๐
๒๕๖๗	๑๐,๑๐๒,๕๐๑	๒๔,๙๘๕,๔๙๙	-	๒๖๖๑๒๐	๓๕,๓๕๔,๑๒๐
๒๕๖๘	๗,๙๖๓,๙๐๐	๕๐,๖๒๒,๒๐๐	๑๗๔,๘๐๐	๒,๓๐๘,๖๐๐	๖๑,๐๖๙,๕๐๐

ส่วนที่ ๒

การวิเคราะห์สภาพแวดล้อมภายในและภายนอก (SWOT Analysis)

การวิเคราะห์สภาพแวดล้อมภายในและภายนอกของมหาวิทยาลัยการกีฬาแห่งชาติ วิทยาเขตตรัง ด้านต่าง ๆ ทำให้สามารถเข้าใจบริบทและศักยภาพ รวมทั้งปัจจัยที่ส่งผลกระทบต่อการทำงานทั้งในปัจจุบันและอนาคต ซึ่งประกอบด้วยปัจจัยแวดล้อมทั้งภายในและภายนอก (Internal and external factors) ถือเป็นองค์ประกอบสำคัญของความสำเร็จ ซึ่งผลจากการวิเคราะห์สภาพแวดล้อมภายในและภายนอก (SWOT Analysis) จะถูกนำไปใช้เป็นข้อมูลสำหรับการวางแผนพัฒนาและแนวทางดำเนินการของมหาวิทยาลัยการกีฬาแห่งชาติ วิทยาเขตตรัง

กรอบการวิเคราะห์สภาพแวดล้อม บริบท และศักยภาพของมหาวิทยาลัยการกีฬาแห่งชาติ วิทยาเขตตรัง เป็นการวิเคราะห์ปัจจัยแวดล้อมรอบด้านทั้งปัจจัยภายใน และปัจจัยภายนอก ซึ่ง ได้แก่

๑. การวิเคราะห์ปัจจัยภายใน (สามารถกำกับได้-ปรับเปลี่ยนให้เหมาะสม) ประกอบด้วย

๑.๑ ปัจจัยที่เป็นบวกซึ่งเป็นจุดเด่น จุดแข็ง (Strengths) หรือสิ่งที่ส่งเสริมความสำเร็จ

๑.๒ ปัจจัยที่เป็นลบซึ่งเป็นจุดด้อย ความไม่พร้อม หรือจุดอ่อน (Weakness)

มีจุดแข็งและจุดอ่อนอย่างไร ในปัจจัยทั้ง ๗ ประการ (McKinney ๗-S Framework) ประกอบด้วย

โครงสร้าง (Structure)

ระบบ (System) (บริหารจัดการ, เทคโนโลยีสารสนเทศ)

รูปแบบการทำงาน (Style)

บุคลากร (Staff)

ทักษะในการทำงาน (Skill)

กลยุทธ์ (Strategy)

ค่านิยมร่วม (Share values)

๒. การวิเคราะห์ปัจจัยภายนอก (ไม่สามารถกำกับได้-เตรียมตัวรับมือ) ประกอบด้วย

๒.๑ ปัจจัยภายนอกที่เป็นบวก หรือการเปลี่ยนแปลงที่เป็นประโยชน์ต่อการพัฒนา ก่อให้เกิดสถานการณ์ที่เป็นโอกาส (Opportunities)

๒.๒ ปัจจัยภายนอกที่เป็นลบ ก่อให้เกิดสถานการณ์ที่เป็นอุปสรรค และภาวะคุกคามต่อการพัฒนา (Threats) โดยอาศัยกรอบแนวคิด PESTLE ซึ่งประกอบด้วย

การเมือง (Politics)

เศรษฐกิจ (Economic)

สังคม (Social)

เทคโนโลยี (Technology)

กฎหมาย (Legal)

และสิ่งแวดล้อม (Environment)

สถานการณ์และแนวโน้มที่ส่งผลต่อการพัฒนามหาวิทยาลัยการกีฬาแห่งชาติ

• ปัจจัยภายในที่ส่งผลต่อการพัฒนามหาวิทยาลัยการกีฬาแห่งชาติ

๑. ด้านโครงสร้าง (Structure) มหาวิทยาลัยต้องปรับเปลี่ยนโครงสร้างให้สอดคล้องกับกฎหมาย โดยปรับโครงสร้างองค์กรที่แบ่งการบริหารราชการเป็นสี่ภาค ได้แก่ ๑) มหาวิทยาลัยการกีฬาแห่งชาติประจำภาคเหนือ ๒) มหาวิทยาลัยการกีฬาแห่งชาติประจำภาคตะวันออกเฉียงเหนือ ๓) มหาวิทยาลัยการกีฬาแห่งชาติประจำภาคกลาง ๔) มหาวิทยาลัยการกีฬาแห่งชาติประจำภาคใต้ และเพื่อให้เอื้อต่อการพัฒนาคุณภาพ การศึกษาด้านศาสตร์การกีฬาโดยต้องอาศัยโครงสร้างการบริหารงานในรูปแบบที่มีความคล่องตัวและมีการกระจายอำนาจออกเป็น ๔ ภาค

๒. ด้านระบบ (System) มหาวิทยาลัยต้องร่วมมือปรับเปลี่ยนระบบการบริหารจัดการอย่างเข้มแข็ง โดยปรับระบบกลไกการบริหารจัดการที่เน้นการปรับโครงสร้างองค์กร โครงสร้างการบริหาร การพัฒนาผู้บริหารทุกระดับและการเตรียมพัฒนาผู้บริหารรุ่นใหม่ทั้งในระยะสั้นและระยะยาว กำหนดนโยบายระบบการส่งเสริม สนับสนุนการนำนโยบายไปสู่การปฏิบัติ ระบบการกำกับติดตามการทำงานตามนโยบายในทุกพันธกิจ รวมทั้ง การสร้างความตระหนักและแนวคิดในการทำงานเป็นทีมแบบมีเป้าหมายร่วมกันเพื่อขับเคลื่อนการดำเนินงานให้ บรรลุสู่ความสำเร็จและเอื้อต่อการพัฒนาที่ยั่งยืน

๓. ด้านรูปแบบการทำงาน (Style) มหาวิทยาลัยต้องเป็นที่พึ่งของสังคมและโดดเด่นด้านศาสตร์การ กีฬา โดยให้บริการวิชาการแก่เด็ก เยาวชน และประชาชนเพื่อให้เกิดประโยชน์สูงสุดต่อประเทศชาติ ทั้งนี้เพื่อ เพิ่มโอกาสและเปิดพื้นที่ให้ประชาชนได้ออกกำลังกายในรูปแบบต่าง ๆ ที่หลากหลายอย่างทั่วถึงและเท่าเทียม ต้องมีการวางแผนทางในการพัฒนาระบบและกลไกในการให้บริการวิชาการ อาคารสถานที่และวัสดุอุปกรณ์ ทางการศึกษาทั้งในและนอกสถานที่อย่างมีประสิทธิภาพ ซึ่งต้องควบคุมดูแลรักษาให้มีความพร้อมต่อจัดการเรียน การสอน การวิจัย การบริการวิชาการแก่สังคม รวมทั้งสามารถรองรับการจัดการแข่งขันกีฬาทั้งในระดับท้องถิ่น ภูมิภาค ระดับชาติและนานาชาติ

๔. ด้านบุคลากร (Staff) บุคลากรเป็นกลไกสำคัญของการพัฒนาในทุกมิติ ซึ่งมหาวิทยาลัยมีจำนวน บุคลากรอย่างจำกัด จึงต้องมีการวางแผนบริหารจัดการพัฒนาบุคลากรให้มีประสิทธิภาพ โดยจัดทำกรอบ อัตรากำลังและแผนพัฒนาบุคลากรให้รองรับภารกิจและบริบทของมหาวิทยาลัย ที่แบ่งออกเป็น ๔ ภาค รวมทั้ง กำหนดแนวทางและมาตรการพัฒนาบุคลากรให้มีสมรรถนะที่สูงขึ้นอย่างต่อเนื่อง เช่น การส่งเสริมและสนับสนุน ให้บุคลากรสร้างผลงานวิจัยเพื่อพัฒนานักกีฬา การสนับสนุนทุนการศึกษาให้กับครู คณาจารย์เพื่อเพิ่มคุณวุฒิ ในสาขาที่ขาดแคลนการส่งเสริมให้ครูและคณาจารย์ได้รับการพัฒนาได้มีวิทยฐานะและมีตำแหน่งทางวิชาการ ที่สูงขึ้น ตลอดจนการส่งเสริมการพัฒนาทักษะความรู้ความสามารถในการปฏิบัติงานของบุคลากรสายสนับสนุน

๕. ด้านทักษะในการทำงาน (Skill) มหาวิทยาลัยเป็นสถาบันอุดมศึกษาเฉพาะทาง การพัฒนาคุณภาพ การจัดการศึกษามีความสำคัญอย่างยิ่งต่อการพัฒนาศักยภาพทรัพยากรมนุษย์และตอบสนองทิศทางการพัฒนา ประเทศ การสร้างองค์ความรู้ทางวิทยาศาสตร์การกีฬา และการสร้างเสริมสุขภาพ ตลอดจนเป็นฐานสำคัญใน การสนับสนุนอุตสาหกรรมกีฬาที่มีบทบาทต่อการพัฒนาสังคมและเศรษฐกิจของประเทศให้มีความสามารถใน การแข่งขันในระดับสากล ปัจจัยสำคัญที่จะทำให้อมหาวิทยาลัยบรรลุเจตนารมณ์ได้นั้น จำเป็นต้องมีการปรับปรุง

และพัฒนาหลักสูตรให้มีความโดดเด่น ครอบคลุมทุกศาสตร์ด้านการศึกษา และสามารถรองรับอุตสาหกรรมการศึกษาด้วย

๖. ด้านกลยุทธ์ (Strategy) มหาวิทยาลัยต้องส่งเสริมความร่วมมือและกิจกรรมความร่วมมือทั้งในด้านทางการศึกษา วิจัย และการศึกษากับหน่วยงานทั้งในประเทศและต่างประเทศ เพื่อสร้างเครือข่ายและแรงจูงใจให้บุคลากรในการสร้างผลงานวิจัยสู่การนำไปใช้ประโยชน์ โดยส่งเสริมให้บุคลากรได้รับการพัฒนาศักยภาพอย่างต่อเนื่องและมุ่งพัฒนาบุคลากรด้านการศึกษาให้ครอบคลุมสู่สากล

๗. ด้านค่านิยมร่วม (Share values) มหาวิทยาลัยการกีฬาแห่งชาติยึดถือค่านิยมร่วม คือ SPORTS-U ที่มาจากความเชื่อและความศรัทธาบนพื้นฐานของพลศึกษาและกีฬาซึ่งเป็นความคิดเห็นที่ยอมรับและรวมความเป็นหนึ่งเดียวของบุคลากรในสังกัดมหาวิทยาลัยการกีฬาแห่งชาติ

• ปัจจัยภายนอกที่ส่งผลต่อการพัฒนามหาวิทยาลัยการกีฬาแห่งชาติ

๑. ด้านการเมือง (Politics) รัฐบาลให้ความสำคัญกับการดำเนินงานตามยุทธศาสตร์ชาติ โดยกำหนดกรอบและแนวทางการพัฒนาประเทศในระยะ ๒๐ ปี เพื่อให้หน่วยงานของรัฐทุกภาคส่วนร่วมกันขับเคลื่อนให้บรรลุวิสัยทัศน์ คือ “ประเทศไทยมีความมั่นคง มั่งคั่ง ยั่งยืน เป็นประเทศที่พัฒนาแล้ว ด้วยการพัฒนาตามหลักปรัชญาของเศรษฐกิจพอเพียง” ในขณะเดียวกันประชาชนมีความตื่นตัวทางการเมืองและให้ความสำคัญกับความรับผิดชอบต่อสังคม รวมทั้งยังเกิดความขัดแย้งทางการเมือง ปัญหาความไม่สงบในจังหวัดชายแดนภาคใต้ยังคงอยู่และส่งผลต่อการดำรงชีวิตของประชาชน และความเชื่อมั่นของนานาชาติ

๒. ด้านเศรษฐกิจ (Economic) เสถียรภาพเศรษฐกิจไทยอัตราเงินเฟ้อทั่วไปปรับเพิ่มขึ้นจากราคาพลังงาน ที่เพิ่มขึ้นตามราคาน้ำมันดิบในตลาดโลก และราคาอาหารสำเร็จรูปที่เพิ่มขึ้นตามต้นทุนวัตถุดิบ ด้านตลาดแรงงานปรับดีขึ้นเล็กน้อยหลังจากที่มีการผ่อนคลายมาตรการจำกัดการเดินทางระหว่างประเทศ ทั้งนี้จำนวนนักท่องเที่ยวจากรัสเซียและยุโรปตะวันออกปรับลดลง เนื่องจากได้รับผลกระทบจากสถานการณ์ความขัดแย้งระหว่างรัสเซีย-ยูเครน นอกจากนี้ จากสถานการณ์การแพร่ระบาดของโรคติดเชื้อไวรัสโคโรนา (COVID-๑๙) ในปี ๒๕๖๓ ส่งผลให้ประเทศไทยต้องเผชิญกับการหดตัวอย่างรุนแรงของเศรษฐกิจการท่องเที่ยว โดยรายได้จากการท่องเที่ยวลดลงถึงร้อยละ ๗๑ จากปี ๒๕๖๒ เหลือเพียง ๐.๗๙ ล้านล้านบาท ในปี ๒๕๖๓ และแม้ว่าจะมีมาตรการกระตุ้นการเดินทางท่องเที่ยวของภาครัฐที่ผ่านมา เช่น โครงการเราเที่ยวด้วยกัน และโครงการกำลังใจ เป็นต้น แต่ยังไม่เพียงพอต่อการฟื้นตัวของภาคการท่องเที่ยว เนื่องจากที่ผ่านมาโครงสร้างเศรษฐกิจการท่องเที่ยวของไทยพึ่งพานักท่องเที่ยวต่างชาติถึงร้อยละ ๖๓.๙ อีกทั้งการหดตัวดังกล่าวยังส่งผลให้ธุรกิจที่เกี่ยวข้องกับการท่องเที่ยวได้รับผลกระทบอย่างหนัก โดยเฉพาะจากปัญหาจำนวนนักท่องเที่ยวที่ลดลงและการขาดสภาพคล่อง ภาครัฐจึงได้มีมาตรการเสริมสภาพคล่องเร่งด่วน อาทิ มาตรการสินเชื่อดอกเบี้ยต่ำ การพักชำระหนี้ แต่ธุรกิจที่เกี่ยวข้องกับการท่องเที่ยวส่วนใหญ่อยู่นอกระบบ ทำให้ไม่สามารถเข้าถึงมาตรการฟื้นฟูและเยียวยาของภาครัฐได้อย่างเพียงพอ ทั้งนี้ ผลกระทบจากสถานการณ์การแพร่ระบาดของโรคติดเชื้อไวรัสโคโรนา (COVID-๑๙) ทั่วโลก ทำให้เศรษฐกิจของไทยในระยะต่อไป ยังคงมีความไม่แน่นอน

๓. ด้านสังคม (Social) ตั้งแต่ปี พ.ศ. ๒๕๖๓ เป็นต้นมาได้เกิดสถานการณ์การแพร่ระบาดของโรคติดเชื้อไวรัสโคโรนา (COVID-๑๙) ทั่วโลก ส่งผลกระทบต่อการดำเนินชีวิตของคนในสังคมที่เปลี่ยนแปลงไปจากเดิม

จนกลายเป็นแนวทางการดำเนินชีวิตวิถีใหม่ (New Normal) ซึ่งมีรูปแบบในการดำเนินชีวิตโดยการรักษา ระยะห่างทางสังคม (Social Distancing) เป็นการหลีกเลี่ยงการรวมกลุ่ม เปลี่ยนแปลงการดำเนินชีวิตประจำวัน จากเดิมที่เคยใช้ชีวิตด้วยการพบปะ มีปฏิสัมพันธ์และการรวมกลุ่มของคนจำนวนมาก มาเป็นการเว้นระยะห่าง ทางกาย ไม่สัมผัส ไม่ใกล้ชิดกันและต้องปฏิบัติตามคำแนะนำขององค์การอนามัยโลกในการรักษาสุขลักษณะส่วนบุคคล (Personal Hygiene) รวมถึงการจำกัดจำนวนคนที่ใช้บริการในพื้นที่สาธารณะ และมุ่งเน้นการใช้เวลาอยู่ บ้านของตนเองให้มากที่สุดเพื่อดำเนินการตามมาตรการลดสาเหตุของการแพร่กระจายและลดความเสี่ยงจาก COVID-๑๙ ทั้งนี้ ความใส่ใจสุขภาพซึ่งประชาชนส่วนใหญ่ต่างตระหนักในเรื่องของการมีสุขภาพดีเป็นเรื่องสำคัญ โดยเฉพาะในช่วงที่ต้องดำเนินชีวิตส่วนมากในที่อยู่อาศัยย่อมส่งผลให้ประชาชนหันมาใส่ใจสุขภาพของตนเอง เพิ่มขึ้น ด้วยการออกกำลังกาย เล่นกีฬา และนันทนาการในลักษณะหรือรูปแบบกิจกรรมที่ชื่นชอบแตกต่างกัน ออกไป ซึ่งอาจมีการใช้บริการในหลากหลายสถานที่ทั้งในสวนสาธารณะ สนามกีฬา หรือที่อยู่อาศัย เพื่อให้ ร่างกายแข็งแรงและช่วยผ่อนคลายความเครียด

๔. ด้านเทคโนโลยี (Technology) ปัจจัยด้านเทคโนโลยีความก้าวหน้าของเทคโนโลยีมีผลต่อการ กำหนดคุณสมบัติและคุณภาพของแรงงานในอนาคต เทคโนโลยีสารสนเทศ เทคโนโลยีการขนส่ง เทคโนโลยีการผลิตนาโนเทคโนโลยี เทคโนโลยีชีวภาพ ฯลฯ มีความก้าวหน้าขึ้นอย่างต่อเนื่องซึ่งเทคโนโลยีเหล่านี้มีประโยชน์ ในการเพิ่มศักยภาพการแข่งขันของประเทศ ดังนั้น การจัดการศึกษาจึงต้องมีการเพิ่มเติมความรู้เกี่ยวกับ เทคโนโลยีใหม่ ๆ ในหลักสูตรการเรียนการสอน และปรับปรุงให้ทันต่อการเปลี่ยนแปลงเทคโนโลยี ต้องอาศัย เทคโนโลยีและการสืบค้นด้วยตนเองมากกว่าใช้ครู และบุคลากรทางการศึกษาที่ต้องเปลี่ยนบทบาทจากผู้ให้มา เป็นผู้กำกับดูแลและให้คำปรึกษาการสืบค้น ข้อมูลการใช้ข้อมูลที่เหมาะสม การเรียนรู้จะอาศัยการศึกษาเรียนรู้ จากสภาพจริงของสังคมและสิ่งแวดล้อม มากกว่าการเรียนรู้ในชั้นเรียน การวัดและการประเมินผลการเรียนรู้ใช้ เทคโนโลยีข่าวสารทางอิเล็กทรอนิกส์ นวัตกรรม สังคมจะปรับตัวตามเทคโนโลยีและนวัตกรรม การศึกษาใน อนาคตจึงต้องปรับตัวเพื่อรองรับการเปลี่ยนแปลง ทั้งนี้ความใกล้ชิดกับโลกออนไลน์มีแนวโน้มของการใช้ เครื่องมือสื่อสารอินเทอร์เน็ตเข้ามามีบทบาทในชีวิตประจำวันมากขึ้น

๕. ด้านกฎหมาย (Legal) การศึกษาไทยในปัจจุบันมีการจัดการศึกษาตามบริบทของการจัดการศึกษา อันเป็นไปตามแผนการศึกษาของชาติ คือ พัฒนาคณะพัฒนาครูอาจารย์ พัฒนาสังคม ในหลากหลายรูปแบบที่เน้น การมีส่วนร่วมขององค์กรภาครัฐและเอกชน เป็นการจัดการศึกษาที่เน้นด้านอาชีวศึกษามากขึ้น มุ่งเน้นให้มีการ จัดการศึกษาขั้นพื้นฐานและระดับปริญญาตรีเพื่อเน้นการมีงานทำ ซึ่งส่งผลให้จัดระบบบริหารจัดการ กระทรวงศึกษาธิการรูปแบบใหม่ โดยบูรณาการองค์กรหลักของกระทรวง มีการกระจายอำนาจไปสู่ส่วนภูมิภาค คือ ศึกษาธิการภาค ซึ่งในแต่ละภาคจะประกอบไปด้วยกลุ่มจังหวัด ในแต่ละจังหวัดมีศึกษาธิการจังหวัด เป็นฝ่ายกำกับดูแลหน่วยงานทางการศึกษาในจังหวัด เขตพื้นที่และสถานศึกษา ซึ่งเป็นการกระจายอำนาจ โดยให้มีการกำกับควบคุมดูแลกันอย่างเป็นระบบมากขึ้น โดยปัจจัยภายนอกที่ส่งผลต่อแนวโน้มการศึกษาของ ประเทศแท้จริงแล้วไม่ได้มีเพียงเรื่องของกระบวนการสอน ครูผู้สอน หรือนักเรียนเท่านั้น แต่รวมไปถึงปัจจัย ภายนอกที่สำคัญและมีผลต่อแนวโน้มของการศึกษาไทยในอนาคต

การปฏิรูปการศึกษาที่ผ่านมาเคลื่อนไปอย่างยากลำบาก เนื่องด้วยระบบราชการเป็นอุปสรรคซึ่งเกิด จากความล่าช้าในการประสานงาน เนื่องจากการทำงานตามระบบราชการไทยมักทำงานแบบต่างคนต่างทำไม่ไป

ในทิศเดียวกัน นอกจากนี้ยังมีลักษณะของการรวมศูนย์ที่ส่วนกลางมากเกินไป การทำงานแบบราชการที่ยึดกฎระเบียบตายตัว ขาดความยืดหยุ่น และเอื้อต่อการปฏิบัติงานของผู้บริหารการศึกษา และครูบางส่วนที่ไม่ยอมปรับตัว

๖. สิ่งแวดล้อม (Environment) สังคมไทยเผชิญวิกฤตความเสื่อมถอยด้านคุณธรรมและจริยธรรม และการเปลี่ยนแปลงทางวัฒนธรรมที่หลากหลายมากขึ้น กระแสนิยมวัฒนธรรมต่างชาติมากกว่าวิถีชีวิตความเป็นไทยเป็นผลกระทบมาจากการเปลี่ยนแปลงอย่างรวดเร็วผ่านกระแสโลกาภิวัตน์และโลกไซเบอร์ ทำให้การถ่ายทอดและปลูกฝังค่านิยมที่ดีงามและภูมิปัญญาท้องถิ่นไปสู่คนรุ่นใหม่ถูกละเลยไป ระบบคุณค่าของสังคมไทยในเรื่อง จิตสาธารณะความเอื้ออาทร และความช่วยเหลือซึ่งกันและกันเริ่มเสื่อมถอยลง นำไปสู่ค่านิยมและพฤติกรรมที่เน้นวัตถุนิยมและบริโภคนิยมเพิ่มมากขึ้น ส่งผลให้ควมมีคุณธรรมและจริยธรรมของคนในสังคมลดลง

๗. ด้านการพัฒนากีฬา (Sports Development) กีฬาเป็นเครื่องมือที่สำคัญในการเสริมสร้างการพัฒนาทรัพยากรมนุษย์ให้เป็นที่ยอมรับรวมทั้งในการสร้างคุณค่าและมูลค่าให้แก่ประเทศ เนื่องจากกีฬาเป็นส่วนสำคัญ ในการเสริมสร้างสุขภาพ การพัฒนาจิตใจ การสร้างความสามัคคีของคนในชาติ หล่อหลอมความเป็นพลเมืองที่ดีและพัฒนาคุณภาพชีวิต รวมทั้งสามารถสร้างชื่อเสียงและเกียรติภูมิของประเทศชาติ โดยในช่วงที่ผ่านมาคนไทยมีแนวโน้มการออกกำลังกายและเล่นกีฬาลดลงในทุกกลุ่มอายุ โดยเฉพาะในกลุ่มเยาวชนช่วงอายุ ๑๑ - ๑๔ ปี รวมถึงประชากรเพศชายที่มีส่วนร่วมในกิจกรรมทางการกีฬาที่ลดลงโดยเฉลี่ยร้อยละ ๒.๕ ต่อปีโดยลดลงจากร้อยละ ๓๓ ของประชากรเพศชายทั้งประเทศในปี ๒๕๔๗ เหลือเพียงร้อยละ ๒๗ ในปี ๒๕๕๔ ในขณะที่ประชากรเพศหญิงยังมีส่วนร่วมในกิจกรรมทางการกีฬาอย่างต่อเนื่องและสม่ำเสมอ อยู่ที่ประมาณร้อยละ ๒๕ ของประชากรเพศหญิงทั้งประเทศ และเมื่อพิจารณาตามกลุ่มอายุพบว่า กลุ่มที่มีอายุ ๑๕ - ๒๙ ปีเข้ารับการออกกำลังกายมากที่สุดถึง ร้อยละ ๔๕ ซึ่งสาเหตุหลักในการออกกำลังกายเนื่องมาจากความต้องการมีสุขภาพที่แข็งแรง สำหรับด้านกลุ่มนักกีฬาที่จดทะเบียนกับทางการกีฬาแห่งประเทศไทย มีประมาณ ๒๖๐,๐๐๐ ราย โดยหากจำแนกตามประเภทกีฬา พบว่าสองอันดับแรกเป็นนักกีฬาฟุตบอลร้อยละ ๑๖ และนักกีฬาลู่ลานร้อยละ ๑๐ นอกจากนี้ ยังพบว่ามีกลุ่มคนพิการประมาณ ๒,๗๐๐ รายต่อปีที่เข้ารับการแข่งขันระดับชาติและนานาชาติประจำปี

การกีฬาของประเทศไทยหากพิจารณาตามห่วงโซ่คุณค่าของการกีฬา (Value Chain of Sport Sector) ประกอบไปด้วย ต้นน้ำ ซึ่งได้แก่ กีฬาขั้นพื้นฐานและกีฬาเพื่อมวลชน กลางน้ำ ประกอบด้วยกีฬาเพื่อความเป็นเลิศทุกระดับ และปลายน้ำ ซึ่งประกอบด้วยอุตสาหกรรมกีฬาและกีฬาอาชีพ ทั้งนี้ ในทุกภาคส่วนของการกีฬานั้น มีองค์ประกอบทั้งในส่วนของกลุ่มเป้าหมายของการพัฒนาการกีฬาและบุคลากรที่เกี่ยวข้อง โดยในส่วนต้นน้ำของการกีฬานั้น กลุ่มเป้าหมายของการพัฒนา ได้แก่ เด็กและเยาวชน ส่วนบุคลากรที่เกี่ยวข้องครอบคลุมครูผู้สอนพลศึกษาในกีฬาขั้นพื้นฐานและอาสาสมัครทางการกีฬาซึ่งเกี่ยวข้องกับกีฬาเพื่อมวลชน ด้านกลางน้ำคือ กีฬาเพื่อความเป็นเลิศนั้น กลุ่มเป้าหมายครอบคลุมนักกีฬา ทุกระดับตั้งแต่ระดับจังหวัด ระดับชาติและระดับนานาชาติส่วนบุคลากรที่เกี่ยวข้องครอบคลุม ผู้บริหารกีฬา ผู้ตัดสินกีฬา ผู้ฝึกสอนกีฬา รวมถึงนักวิทยาศาสตร์การกีฬา ด้านปลายน้ำ ครอบคลุมกลุ่มเป้าหมายนักกีฬาอาชีพและอุตสาหกรรมกีฬาที่ประกอบไปด้วยธุรกิจที่เกี่ยวข้องกับการกีฬา ทั้งในภาคการผลิต ภาคการค้าและภาคบริการด้านการกีฬา โดยมีบุคลากรที่เกี่ยวข้อง

หลายสาขาอาชีพ ทั้งนักวิทยาศาสตร์การกีฬาและบุคลากรอื่น ๆ ที่เกี่ยวข้องในธุรกิจการกีฬาทุกประเภทธุรกิจที่ผ่านมา

ดังนั้น ทิศทางการขับเคลื่อนศักยภาพการกีฬา ตามแผนแม่บทภายใต้ยุทธศาสตร์ชาติ (พ.ศ. ๒๕๖๑ - ๒๕๘๐) จะมุ่งเน้นการส่งเสริมการใช้กิจกรรมกีฬาและนันทนาการบนฐานของวิทยาศาสตร์การกีฬา เป็นเครื่องมือในการเสริมสร้างสุขภาพของประชาชนอย่างครบวงจรและมีคุณภาพมาตรฐาน การสร้างนิสัยรักกีฬา และมีน้ำใจเป็นนักกีฬาและการใช้กีฬาและนันทนาการบนฐานของวิทยาศาสตร์การกีฬา ในการพัฒนาจิตใจ สร้างความสามัคคีของคนในชาติ หล่อหลอมการเป็นพลเมืองดี พัฒนาคุณภาพชีวิต รวมทั้งการพัฒนาทักษะด้านกีฬาสู่ความเป็นเลิศและกีฬาเพื่อการอาชีพในระดับนานาชาติในการสร้างชื่อเสียงและเกียรติภูมิของประเทศชาติ เพื่อรองรับอุตสาหกรรมกีฬา

ในระยะเวลาที่ผ่านมาจากสถานการณ์การแพร่ระบาดของ COVID-๑๙ ทำให้การจัดการแข่งขันกีฬาของประเทศและทั่วโลกถูกเลื่อนการแข่งขันหรือยกเลิกไป ทั้งในส่วนของมหกรรมกีฬาระดับนานาชาติหรือกีฬาอาชีพ รายการต่าง ๆ ล้วนได้รับผลกระทบทำให้ต้องยกเลิกการแข่งขันหรือจัดการแข่งขันแบบไม่มีผู้ชมเข้าชมในสนาม ซึ่งส่งผลทำให้ผู้จัดการแข่งขัน สโมสร และนักกีฬา สูญเสียรายได้จากการแข่งขันไปเป็นจำนวนมาก นอกจากนี้ การแพร่ระบาดของ COVID-๑๙ ส่งผลกระทบต่อวงการกีฬา การเล่นกีฬา การออกกำลังกายและกิจกรรมนันทนาการทั้งกีฬาส่วนบุคคล การเล่นกีฬาของกลุ่มคน การแข่งขันกีฬาในระดับต่าง ๆ การชม การเชียร์ ซึ่งต้องมีมาตรการที่เข้มงวดในการให้ประชาชนใช้ประโยชน์จากสถานที่สาธารณะและสถานกีฬา หากมีการจัดกิจกรรมต้องมีมาตรการจำกัดจำนวนผู้ชมและผู้เชียร์กีฬาในการแข่งขันกีฬา รวมถึงกำหนดแนวทางการปฏิบัติอย่างเข้มงวด

สถานการณ์การศึกษาด้านการกีฬาในประชาคมอาเซียน ปัจจุบันสถานศึกษาในภูมิภาคอาเซียน ทั้งในระดับการศึกษาขั้นพื้นฐานและอุดมศึกษาต่างให้ความสำคัญกับการกีฬา โดยมีหน่วยงานระดับการศึกษาขั้นพื้นฐานทั้งในประเทศและต่างประเทศที่เปิดการเรียนการสอนและส่งเสริมพัฒนาการกีฬาควบคู่กันไป จะเห็นได้ว่ามีโรงเรียนกีฬาหลายแห่งที่จัดการเรียนการสอนควบคู่กับการผลิตนักกีฬาเพื่อต่อยอดในระดับอุดมศึกษาเป็นจำนวนมาก



การวิเคราะห์ศักยภาพมหาวิทยาลัยการกีฬาแห่งชาติ วิทยาเขตตรัง SWOT

จุดแข็ง (Strengths : S)

ด้านโครงสร้าง (Structure)

๑๑. ผู้บริหารมีการบริหารจัดการอย่างมีระบบ เนื่องจากโครงสร้างและระบบการบริหารงานที่ชัดเจน มีการมอบหมายและแบ่งหน้าที่อย่างเหมาะสม

ด้านระบบ (System)

๑๒. วิทยาเขตฯ มีการจัดการด้านงบประมาณ ด้านการเงินและบัญชีและด้านพัสดุที่ดี เนื่องจากมีระเบียบทางราชการรองรับ

ด้านรูปแบบการทำงาน (Style)

S๓. การปฏิบัติงานมีความคล่องตัว เนื่องจากผู้บริหารสนับสนุนการมีส่วนร่วมของผู้ได้บังคับบัญชา

S๔. ผู้บริหารระดับสูง มีวิสัยทัศน์ มุ่งมั่นที่จะขับเคลื่อนมหาวิทยาลัยให้เป็นที่ยอมรับในด้านศาสตร์การกีฬา

ด้านบุคลากร (Staff)

S๕. วิทยาเขตฯ มีความพร้อมในการจัดการศึกษาและบริการวิชาการแก่สังคมเนื่องจากมีสถานที่ และมีบุคลากรที่มีความเชี่ยวชาญในวิชาชีพ และมีศักยภาพทางการกีฬา

S๖. นักศึกษา/นักกีฬามีความสามารถ มีผลงานการเข้าร่วมแข่งขันระดับชาติและนานาชาติ เนื่องจากได้รับการฝึกฝนและสนับสนุนอย่างจริงจัง

ด้านทักษะในการทำงาน (Skill)

S๗. วิทยาเขตฯ มีการให้บริการด้านศาสตร์ทางการกีฬาตามความต้องการของสังคม เนื่องจากบุคลากรมีทักษะและสมรรถนะความสามารถทางด้านกีฬา

ด้านกลยุทธ์ (Strategy)

S๘. วิทยาเขตฯ มีการบริหารจัดการที่มีคุณภาพ เนื่องจากมีการกำหนดแผนพัฒนาและกลยุทธ์ เพื่อดำเนินงานที่ชัดเจน

ด้านค่านิยมร่วม(Share-values)

S๙. วิทยาเขตฯ มีการกำหนดค่านิยมขององค์กรที่ชัดเจน เนื่องจากมีอัตลักษณ์โดดเด่นด้านวิชาชีพทางการกีฬา สามารถให้บริการทางวิชาการแก่สังคมได้

จุดอ่อน (Weaknesses : W)

ด้านโครงสร้าง (Structure)

-

ด้านระบบ (System)

W๑. งานในหน่วยงานบางงานขาดการพัฒนา เนื่องจากขาดการติดตามประเมินผลและการวิเคราะห์นำผลประเมินมาปรับปรุงพัฒนา

W๒. การนำข้อมูลเทคโนโลยีสารสนเทศมาใช้ประโยชน์ยังไม่เต็มที่ เนื่องจากขาดการปรับปรุงข้อมูลให้ทันสมัยเป็นปัจจุบัน

W๓. บุคลากรบางงานทำงานผิดพลาด ล่าช้า เนื่องจากขาดการสื่อสารทำความเข้าใจในระบบงานที่มีลำดับขั้นตอนในการปฏิบัติงานหลายขั้นตอน

ด้านรูปแบบการทำงาน (Style)

W๔. การบริหารงานของผู้บริหารหน้าใหม่ในฝ่ายต่าง ๆ ขาดความต่อเนื่องเนื่องจากไม่มีแผนการเตรียมผู้บริหารรุ่นใหม่

ด้านบุคลากร(Staff)

W๕. คณาจารย์มีการพัฒนาให้มีตำแหน่งทางวิชาการสูงขึ้นน้อย เนื่องจากขาดการพัฒนาศักยภาพในด้านความรู้ที่ทันสมัยตามความก้าวหน้าของศาสตร์ที่เปลี่ยนแปลง

W๖. อัตรากำลังของงานสนับสนุนการจัดการศึกษาไม่ครอบคลุมตามโครงสร้างงาน เป็นอุปสรรคต่อการพัฒนางานให้มีประสิทธิภาพ

ด้านทักษะในการทำงาน (Skill)

W๗. การบริหารจัดการของวิทยาเขตฯ ขาดความร่วมมือจากผู้เกี่ยวข้องเนื่องจาก ขาดทักษะการสร้างความสัมพันธ์กับหน่วยงานภายนอกในเชิงรุก

W๘. นักศึกษามีทักษะการใช้ภาษาอังกฤษเพื่อการสื่อสารและการทำงานและอยู่ในระดับที่ต้องพัฒนาเนื่องจากมีพื้นฐานความรู้ด้านภาษาอังกฤษน้อย

ด้านกลยุทธ์ (Strategy)

-

ด้านค่านิยมร่วม (Share-values)

-

โอกาส (Opportunities : O)

ด้านการเมือง (Politics)

O๑. รัฐบาลมีนโยบายส่งเสริมการออกกำลังกาย ส่งเสริมการกีฬาและสุขภาพส่งผลสนับสนุนการดำเนินการตามพันธกิจของวิทยาเขตฯ

ด้านเศรษฐกิจ (Economic)

O๒. นโยบายรัฐมีการพัฒนาอุตสาหกรรมการกีฬาที่สร้างอาชีพ สร้างรายได้ ส่งผลทำให้เกิดการขยายตัวทางเศรษฐกิจ ทำให้เกิดความต้องการบุคลากรที่มีความรู้ ความสามารถในทักษะวิชาชีพทางการกีฬา

ด้านสังคม (Social)

O๓. ชุมชนสังคมให้ความสำคัญและใส่ใจในการดูแลรักษาสุขภาพ มีความสนใจในกีฬาและเล่นกีฬามากขึ้น ส่งผลให้วิทยาเขตเป็นสถานที่ให้บริการแก่ชุมชน

ด้านเทคโนโลยี (Technology)

O๔. มีนวัตกรรมเทคโนโลยีโดยเฉพาะด้านการจัดการศึกษาและการวิจัย เอื้อต่อการดำเนินการตามพันธกิจของหน่วยงาน ทำให้เข้าถึงศาสตร์การเรียนรู้ใหม่ ๆ ได้อย่างรวดเร็ว

ด้านกฎหมาย (Legal)

O๕. กฎหมายด้านการศึกษามีระบบประกันคุณภาพ ทำให้ประชาชนมีข้อมูลในการติดตามสามารถตรวจสอบผลการดำเนินงานของหน่วยงานได้

ด้านสิ่งแวดล้อม (Environment)

O๖. มหาวิทยาลัยตั้งอยู่ในท้องถิ่น เป็นทางเลือกให้นักศึกษาที่ต้องการศึกษาใกล้บ้าน เป็นการประหยัดค่าใช้จ่าย

อุปสรรค (Threats : T)

ด้านการเมือง (Politics)

T๑. นโยบายปรับลดงบประมาณและอัตราค่าเล่าเรียนทำให้เกิดปัญหาการดำเนินงานของวิทยาเขต

T๒. ความไม่มั่นคงมีการเปลี่ยนแปลงทางการเมืองส่งผลทำให้นโยบายการส่งเสริมด้านการศึกษาและด้านอื่น ๆ สู่การปฏิบัติเกิดความสับสน ขาดความต่อเนื่อง

ด้านเศรษฐกิจ (Economic)

T๓. สภาพเศรษฐกิจถดถอย สถานะทางการเงินของผู้ปกครองลดลง ส่งผลต่อการสนับสนุนค่าใช้จ่ายในการศึกษาของนักเรียน

ด้านสังคม (Social)

T๔. ชุมชนมีปัญหาทางสังคม เช่น การหย่าร้าง และความยากจน ส่งผลให้ผู้ปกครองส่วนใหญ่มีปัญหาสถานะทางครอบครัว

ด้านเทคโนโลยี (Technology)

T๕. ความก้าวหน้าของเทคโนโลยีสมัยใหม่ทำให้บุคลากรปรับตัวไม่ทัน

T๖. วัสดุอุปกรณ์เทคโนโลยีที่ทันสมัยมีราคาแพงและมีการเปลี่ยนแปลงอย่างรวดเร็ว

ด้านกฎหมาย (Legal)

T๗. การปรับปรุงเปลี่ยนแปลงนโยบายด้านการศึกษาตามรัฐบาลที่เข้ามาบริหารประเทศ ส่งผลให้วิทยาเขต บริหารจัดการได้ล่าช้า ไม่ทันสมัยและไม่ต่อเนื่อง

ด้านสิ่งแวดล้อม (Environment)

T๘. มีสถานศึกษาระดับอุดมศึกษาและหลักสูตรในท้องถิ่นที่คล้ายคลึงกัน จึงเกิดการแข่งขันทางการศึกษา

การวิเคราะห์ปัจจัยภายใน (Internal factor) ของมหาวิทยาลัยการกีฬาแห่งชาติ วิทยาเขตตรัง

จุดแข็ง (Strengths : S)	น้ำหนัก	คะแนน	ผลคูณ
S๑. ผู้บริหารมีการบริหารจัดการอย่างมีระบบ เนื่องจากโครงสร้างและระบบการบริหารงานที่ชัดเจน มีการมอบหมายและแบ่งหน้าที่อย่างเหมาะสม	๐.๐๗๓	๓.๙๔	๒.๘๘
S๒. วิทยาเขตฯ มีการจัดการด้านงบประมาณ ด้านการเงินและบัญชี และด้านพัสดุที่ดี เนื่องจากมีระเบียบทางราชการรองรับ	๐.๐๖๒	๓.๘๑	๒.๓๖
S๓. การปฏิบัติงานมีความคล่องตัว เนื่องจากผู้บริหารสนับสนุนการมีส่วนร่วมของผู้ใต้บังคับบัญชา	๐.๐๔๙	๓.๙๔	๑.๙๓
S๔. ผู้บริหารระดับสูง มีวิสัยทัศน์ มุ่งมั่นที่จะขับเคลื่อนมหาวิทยาลัยให้เป็นที่ยอมรับในด้านศาสตร์การกีฬา	๐.๐๕๙	๓.๘๘	๒.๒๘
S๕. วิทยาเขตฯ มีความพร้อมในการจัดการศึกษาและบริการวิชาการแก่สังคม เนื่องจากมีสถานที่ และมีบุคลากรที่มีความเชี่ยวชาญในวิชาชีพ และมีศักยภาพทางการกีฬา	๐.๐๗๕	๔.๑๓	๐.๓๑๐

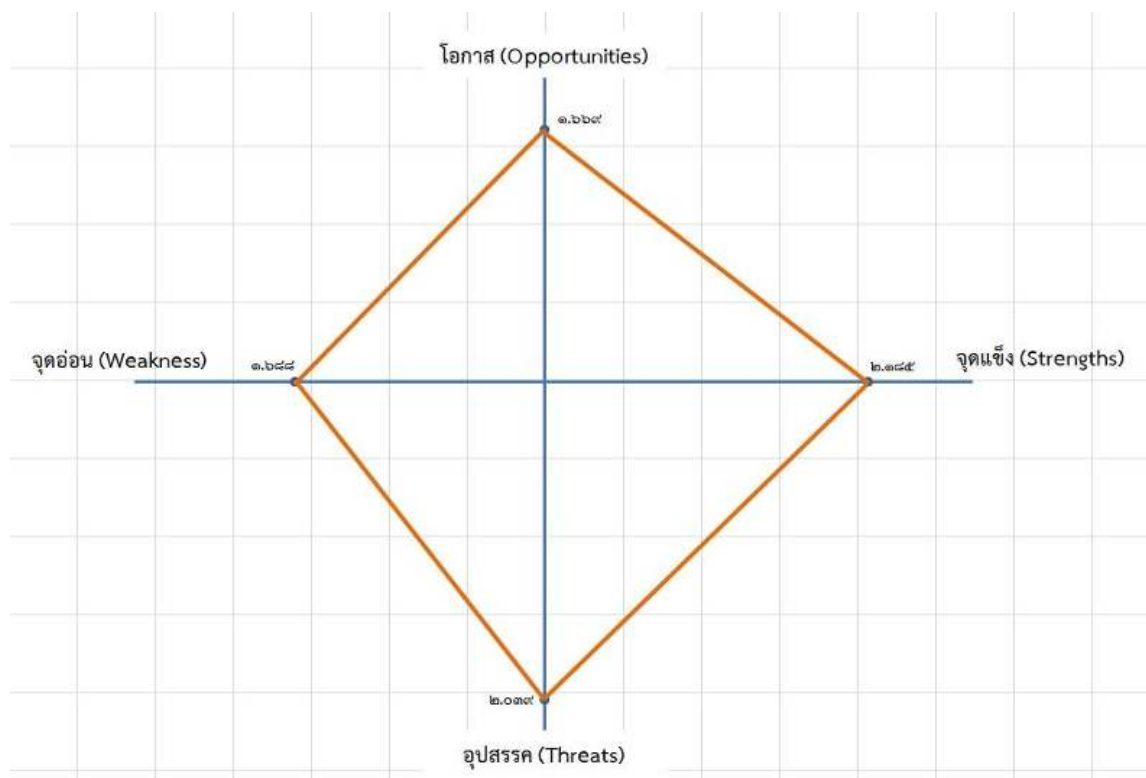
จุดแข็ง (Strengths : S)	น้ำหนัก	คะแนน	ผลคูณ
S๖. นักศึกษา/นักกีฬามีความสามารถ มีผลงานการเข้าร่วมแข่งขันระดับชาติและนานาชาติ เนื่องจากได้รับการฝึกฝนและสนับสนุนอย่างจริงจัง	๐.๐๕๖	๔.๑๙	๐.๒๓๓
S๗. วิทยาเขตฯ มีการให้บริการด้านศาสตร์ทางการกีฬาตามความต้องการของสังคม เนื่องจากบุคลากรมีทักษะและสมรรถนะความสามารถทางด้านกีฬา	๐.๐๖๒	๔.๐๐	๐.๒๕๐
S๘. วิทยาเขตฯ มีการบริหารจัดการที่มีคุณภาพ เนื่องจากมีการกำหนดแผนพัฒนาและกลยุทธ์ เพื่อการดำเนินงานที่ชัดเจน	๐.๐๕๒	๓.๘๘	๐.๒๐๑
S๙. วิทยาเขตฯ มีการกำหนดค่านิยมขององค์กรที่ชัดเจน เนื่องจากมีอัตลักษณ์โดดเด่นด้านวิชาชีพทางการกีฬา สามารถให้บริการทางวิชาการแก่สังคมได้	๐.๐๖๔	๓.๘๘	๐.๒๔๘
รวมจุดแข็ง	๐.๕๕๒	๓.๙๖	๒.๑๘๕
จุดอ่อน (Weaknesses : W)			
W๑. งานในหน่วยงานบางงานขาดการพัฒนา เนื่องจากขาดการติดตามประเมินผล และการวิเคราะห์นำผลประเมินมาปรับปรุงพัฒนา	๐.๐๕๔	๓.๕๖	๐.๑๙๓
W๒. การนำข้อมูลเทคโนโลยีสารสนเทศมาใช้ประโยชน์ยังไม่เต็มที่ เนื่องจากขาดการปรับปรุงข้อมูลให้ทันสมัยเป็นปัจจุบัน	๐.๐๕๙	๓.๘๑	๐.๒๒๔
W๓. บุคลากรบางงานทำงานผิดพลาด ล่าช้า เนื่องจากขาดการสื่อสารทำความเข้าใจในระบบงานที่มีลำดับขั้นตอนในการปฏิบัติงานหลายขั้นตอน	๐.๐๕๗	๓.๗๕	๐.๒๑๔
W๔. การบริหารงานของผู้บริหารหน้าใหม่ในฝ่ายต่าง ๆ ขาดความต่อเนื่องเนื่องจากไม่มีแผนการเตรียมผู้บริหารรุ่นใหม่	๐.๐๕๒	๓.๕๖	๐.๑๘๕
W๕. คณาจารย์มีการพัฒนาให้มีตำแหน่งทางวิชาการสูงขึ้นน้อย เนื่องจากขาดการพัฒนาศักยภาพในด้านความรู้ที่ทันสมัยตามความก้าวหน้าของศาสตร์ที่เปลี่ยนแปลง	๐.๐๕๓	๓.๗๕	๐.๒๐๐
W๖. อัตรากำลังของงานสนับสนุนการจัดการศึกษาไม่ครอบคลุมตามโครงสร้างงาน เป็นอุปสรรคต่อการพัฒนางานให้มีประสิทธิภาพ	๐.๐๕๖	๓.๘๘	๐.๒๑๖
W๗. การบริหารจัดการของวิทยาเขตฯ ขาดความร่วมมือจากผู้เกี่ยวข้องเนื่องจากขาดทักษะการสร้างความสัมพันธ์กับหน่วยงานภายนอกในเชิงรุก	๐.๐๕๘	๓.๘๑	๐.๒๒๑
W๘. นักศึกษามีทักษะการใช้ภาษาอังกฤษเพื่อการสื่อสารและการทำงานและอยู่ในระดับที่ต้องพัฒนา เนื่องจากมีพื้นฐานความรู้ด้านภาษาอังกฤษน้อย	๐.๐๕๙	๔.๐๐	๐.๒๓๘
รวมจุดอ่อน	๐.๔๔๘	๓.๗๗	๑.๖๘๘
รวมปัจจัยภายใน	๑.๐๐		

การวิเคราะห์ปัจจัยภายนอก (External factor) ของมหาวิทยาลัยการกีฬาแห่งชาติ วิทยาเขตตรัง

โอกาส (Opportunities : O)	น้ำหนัก	คะแนน	ผลคูณ
O๑. รัฐบาลมีนโยบายส่งเสริมการออกกำลังกาย ส่งเสริมการกีฬาและสุขภาพส่งผลสนับสนุนการดำเนินการตามพันธกิจของวิทยาเขตฯ	๐.๐๙๓	๓.๘๑	๐.๓๕๓
O๒. นโยบายรัฐมีการพัฒนาอุตสาหกรรมการกีฬาที่สร้างอาชีพ สร้างรายได้ ส่งผลทำให้เกิดการขยายตัวทางเศรษฐกิจ ทำให้เกิดความต้องการบุคลากรที่มีความรู้ความสามารถในทักษะวิชาชีพทางการกีฬา	๐.๐๘๐	๓.๕๖	๐.๒๘๔
O๓. ชุมชนสังคมให้ความสำคัญและใส่ใจในการดูแลรักษาสุขภาพ มีความสนใจในกีฬาและเล่นกีฬามากขึ้น ส่งผลให้วิทยาเขตเป็นสถานที่ให้บริการแก่ชุมชน	๐.๐๘๔	๓.๗๕	๐.๓๑๕
O๔. นวัตกรรมเทคโนโลยีโดยเฉพาะด้านการจัดการศึกษาและการวิจัยเอื้อต่อการดำเนินการตามพันธกิจ ทำให้เข้าถึงศาสตร์การเรียนรู้ใหม่ ๆ ได้อย่างรวดเร็ว	๐.๐๖๗	๓.๓๑	๐.๒๒๓
O๕. กฎหมายด้านการศึกษามีระบบประกันคุณภาพ ทำให้ประชาชนมีข้อมูลในการติดตามสามารถตรวจสอบผลการดำเนินงานของหน่วยงานได้	๐.๐๖๓	๓.๓๘	๐.๒๑๔
O๖. มหาวิทยาลัยตั้งอยู่ในท้องถิ่น เป็นทางเลือกให้นักศึกษาที่ต้องการศึกษาใกล้บ้าน เป็นการประหยัดค่าใช้จ่าย	๐.๐๗๗	๓.๗๕	๐.๒๙๐
รวมโอกาส	๐.๔๖๕	๓.๕๙	๑.๖๖๙
อุปสรรค (Threats : T)			
T๑. นโยบายปรับลดงบประมาณและอัตราค่าเล่าเรียนส่งผลให้เกิดปัญหาการดำเนินงานของวิทยาเขต	๐.๐๖๕	๔.๐๐	๐.๒๖๒
T๒. ความไม่มั่นคงมีการเปลี่ยนแปลงทางการเมืองส่งผลทำให้นโยบายการส่งเสริมด้านการศึกษาและด้านอื่น ๆ สูญการปฏิบัติเกิดความสับสน ขาดความต่อเนื่อง	๐.๐๕๘	๓.๖๓	๐.๒๐๙
T๓. สภาพเศรษฐกิจถดถอย สถานะทางการเงินของผู้ปกครองลดลง ส่งผลต่อการสนับสนุนค่าใช้จ่ายในการศึกษาของนักเรียน	๐.๐๘๘	๔.๔๔	๐.๓๙๐
T๔. ชุมชนมีปัญหาทางสังคม เช่น การหย่าร้าง และความยากจน ส่งผลให้ผู้ปกครองส่วนใหญ่มีปัญหาสถานะทางครอบครัว	๐.๐๖๕	๓.๖๙	๐.๒๔๑
T๕. ความก้าวหน้าของเทคโนโลยีสมัยใหม่ทำให้บุคลากรปรับตัวไม่ทัน	๐.๐๕๕	๓.๓๘	๐.๑๘๕
T๖. วัสดุอุปกรณ์เทคโนโลยีที่ทันสมัยมีราคาแพงและมีการเปลี่ยนแปลงอย่างรวดเร็ว	๐.๐๕๖	๓.๔๔	๐.๑๙๔
T๗. การปรับปรุงเปลี่ยนแปลงนโยบายด้านการศึกษาตามรัฐบาลที่เข้ามาบริหารประเทศ ส่งผลให้วิทยาเขต บริหารจัดการได้ล่าช้า ไม่ทันสมัยและไม่ต่อเนื่อง	๐.๐๖๐	๓.๗๕	๐.๒๒๕
T๘. มีสถานศึกษาระดับอุดมศึกษาและหลักสูตรในท้องถิ่นที่คล้ายคลึงกัน จึงเกิดการแข่งขันทางการศึกษา	๐.๐๘๘	๔.๑๓	๐.๓๖๔
รวมอุปสรรค	๐.๕๓๕	๓.๘๑	๒.๐๓๙
รวมปัจจัยภายนอก	๑.๐๐		

ผลการวิเคราะห์ตำแหน่งทางยุทธศาสตร์

เมื่อนำผลการวิเคราะห์ S-W-O-T มากำหนดตำแหน่งยุทธศาสตร์ของมหาวิทยาลัยการกีฬาแห่งชาติ วิทยาเขตตรัง ซึ่งเป็นการนำน้ำหนักคะแนน ไปหาจุดสร้างกราฟ เพื่อระบุสถานการณ์จากการประเมินสภาพแวดล้อม พบว่า มีตำแหน่งยุทธศาสตร์อยู่ในสถานการณ์เชิงรับ (ST/จุดแข็ง-อุปสรรค) เป็นกลยุทธ์ที่เกิดจากการจับคู่ระหว่างสภาพแวดล้อมในทางบวก คือ จุดแข็ง (Strengths) และสภาพแวดล้อมภายนอกทางลบ คือ อุปสรรค (Threats) โดยมีค่าคะแนน ๒.๑๘๕ และ ๒.๐๓๙ ตามลำดับ ดังนั้น มหาวิทยาลัยการกีฬาแห่งชาติ วิทยาเขตตรัง ต้องนำจุดแข็งข้อได้เปรียบของหน่วยงานมาป้องกันอุปสรรค ซึ่งก็คือเป็นการใช้จุดแข็งเพื่อหลีกเลี่ยงอุปสรรค โดยกราฟที่ได้มีพื้นที่มากที่สุดอยู่ในโซนระหว่างจุดแข็งและอุปสรรค ดังรูป



ส่วนที่ ๓

แผนพัฒนามหาวิทยาลัยการกีฬาแห่งชาติ วิทยาเขตตรัง พ.ศ. ๒๕๖๗ – ๒๕๗๐ (ฉบับปรับปรุง ปีงบประมาณพ.ศ. ๒๕๗๐)

๑. ปรัชญา

“พลศึกษาและกีฬา พัฒนาคน พัฒนาชาติ”

๒. วิสัยทัศน์

“มหาวิทยาลัยเฉพาะทางที่เป็นเลิศด้านศาสตร์การกีฬาในระดับนานาชาติ”

๓. พันธกิจ

๑. ผลิตและพัฒนาบุคลากรด้านศาสตร์การกีฬา
๒. ผลิตและพัฒนางานวิจัยและนวัตกรรมด้านศาสตร์การกีฬา
๓. บริการวิชาการด้านพลศึกษาและกีฬา
๔. ทะนุบำรุงศิลปะและวัฒนธรรมด้านการละเล่นพื้นบ้านและกีฬาไทย
๕. ส่งเสริมและพัฒนานักศึกษาให้มีศักยภาพด้านกีฬาสู่ความเป็นเลิศ

๔. อัตลักษณ์

“ทักษะดี มีน้ำใจนักกีฬา พัฒนาสังคม”

ความหมาย

ทักษะดี หมายถึง มีความสามารถที่โดดเด่นในการเล่นกีฬา

มีน้ำใจนักกีฬา หมายถึง มีคุณธรรม จริยธรรม รู้แพ้ รู้ชนะ รู้อภัย และเคารพในกฎกติกา

พัฒนาสังคม หมายถึง มีความรับผิดชอบและมีส่วนร่วมในการพัฒนาสังคม ยึดมั่นในการปกครองระบอบประชาธิปไตย อันมีพระมหากษัตริย์ทรงเป็นประมุข

๕. เอกลักษณ์

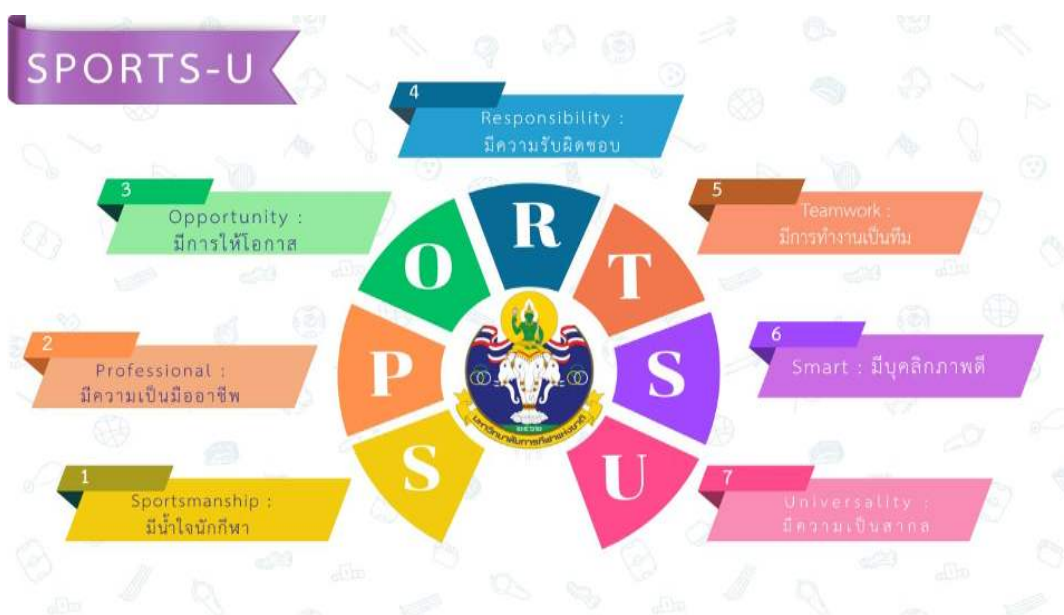
“สถาบันการศึกษาด้านศาสตร์การกีฬา”

ความหมายเอกลักษณ์ หมายถึง เป็นสถาบันการศึกษาเฉพาะทางด้านการกีฬา

๖. คติพจน์

กยิรา เจ กยิราเถนั “ทำอะไรทำจริง”

๗. ค่านิยมองค์กร



SPORTS-U

S = Spirit	มีน้ำใจนักกีฬา
P = Professional	มีความเป็นมืออาชีพ
O = Opportunity	มีการให้โอกาส
R = Responsibility	มีความรับผิดชอบ
T = Teamwork	มีการทำงานเป็นทีม
S = Smart	มีบุคลิกภาพดี
U = Universality	มีความเป็นสากล

๘. ประเด็นการพัฒนา

๑. การผลิตและพัฒนาบุคลากรทางการกีฬาคุณภาพสูง
๒. การยกระดับหลักสูตรและวิทยาการสู่ศูนย์กลางความเป็นเลิศด้านศาสตร์การกีฬาระดับนานาชาติ
๓. การสร้างสรรค์นวัตกรรมและงานวิจัยด้านศาสตร์การกีฬามูลค่าสูง
๔. การสร้างมูลค่าและบทบาทด้านศาสตร์การกีฬา ผ่านการบริการวิชาการและวัฒนธรรมการกีฬาไทยสู่นานาชาติ
๕. การพัฒนาศูนย์ฝึกกีฬาและสร้างความเป็นเลิศทางการกีฬาสู่ระดับนานาชาติ
๖. การบริหารจัดการองค์กรสมัยใหม่และความยั่งยืน

ประเด็นการพัฒนาที่ ๑ การผลิตและพัฒนาบุคลากรทางการกีฬาคุณภาพสูง
(Human Capital Excellence in Sports)

มุ่งเน้นการปฏิรูปหลักสูตร เชื่อมโยงโรงเรียนกีฬาเข้าสู่มหาวิทยาลัย และพัฒนาอาจารย์ให้เป็นมืออาชีพ เพื่อเป็นแหล่งสร้างและพัฒนาบุคลากรด้านการกีฬาของประเทศ โดยสอดคล้องกับนโยบาย ดังนี้

นโยบายที่ ๑ การพัฒนาระบบการศึกษาเพื่อสร้างนักกีฬาและบุคลากรกีฬาคุณภาพสูง

นโยบายที่ ๑๑ การพัฒนาโรงเรียนกีฬาในกำกับของมหาวิทยาลัยเพื่อการเป็นโรงเรียนกีฬาระดับโลก

นโยบายที่ ๑๓ การสร้างอาจารย์ผู้สอนทางการกีฬามืออาชีพที่มีศักยภาพทางการกีฬา

เป้าประสงค์ :

๑. บัณฑิตมีสมรรถนะสูงทั้งด้านทักษะกีฬาและวิชาการสอดคล้องตามความต้องการของตลาดแรงงาน
๒. อาจารย์ผู้สอนทางการกีฬามีความเป็นมืออาชีพและมีความเชี่ยวชาญเฉพาะทาง

ตัวชี้วัดเป้าประสงค์ :

๑. บัณฑิตปริญญาตรีมีงานทำที่เกี่ยวข้องกับอุตสาหกรรมกีฬา ภายใน ๑ ปี (ไม่น้อยกว่า ร้อยละ ๘๕)
๒. อาจารย์ผู้สอนทางการกีฬาได้รับการรับรองมาตรฐานระดับชาติและ/หรือนานาชาติ (ไม่น้อยกว่า ร้อยละ ๕๐)

แนวทางการพัฒนา

๑. พัฒนาหลักสูตรให้ตอบสนองความต้องการของตลาดแรงงานและอุตสาหกรรมกีฬา
๒. ส่งเสริมและพัฒนาอาจารย์ผู้สอนทางการกีฬาให้ได้รับการรับรองมาตรฐานจากสมาคมกีฬาแห่งประเทศไทย สหพันธ์กีฬานานาชาติ องค์กรทางการกีฬาหรือองค์กรทางวิชาชีพในประเทศหรือต่างประเทศ
๓. ส่งเสริมและพัฒนาศักยภาพบุคลากรทางการกีฬาให้ได้รับการรับรองมาตรฐานจากสมาคมกีฬาแห่งประเทศไทย สหพันธ์กีฬานานาชาติ องค์กรทางการกีฬาหรือองค์กรทางวิชาชีพในประเทศหรือต่างประเทศ และมีความเชี่ยวชาญระดับสูง

ตัวชี้วัด	หน่วยวัด	ค่าเป้าหมาย				หน่วยงานรับผิดชอบ
		๒๕๖๗	๒๕๖๘	๒๕๖๙	๒๕๗๐	
๑. หลักสูตรที่มีคุณภาพและตอบโจทย์ความต้องการของ อุตสาหกรรมกีฬา	ร้อยละ	-	-	-	๑๐๐	ฝ่ายวิชาการ (งานหลักสูตรและแผนการเรียน)
๒. นักศึกษาชั้นปีสุดท้ายที่ได้รับการรับรองเป็นผู้ฝึกสอนกีฬา ผู้ตัดสินกีฬา นักวิทยาศาสตร์การกีฬาและสาขาที่เกี่ยวข้องกับ อุตสาหกรรมกีฬา (One Degree One License)	ร้อยละ	-	-	-	๕๐	ฝ่ายจัดการศึกษา/คณะ (งานสาขา)
๓. บัณฑิตปริญญาตรีมีงานทำที่เกี่ยวข้องกับอุตสาหกรรมกีฬา ภายใน ๑ ปี	ร้อยละ	-	๗๐	๗๐	๘๕	
๔. ผลการประเมินคุณภาพผู้สำเร็จการศึกษาระดับปริญญาตรี ตามกรอบมาตรฐานคุณวุฒิระดับอุดมศึกษาแห่งชาติ	คะแนน	๔.๕๑	๔.๕๕	๔.๖๐	๔.๖๕	
๕. อาจารย์ผู้สอนทางการกีฬา ได้รับการรับรองมาตรฐาน ระดับชาติและ/หรือนานาชาติ	ร้อยละ	-	-	-	๕๐	สำนักงานกีฬา (งานส่งเสริมและพัฒนานักกีฬา)
๖. มีกิจกรรมภายใต้บันทึกลงนามความร่วมมือทางการศึกษา	กิจกรรม	-	-	-	๑	ฝ่ายวิชาการ (งานหลักสูตรและแผนการเรียน)

ประเด็นการพัฒนาที่ ๒ การยกระดับหลักสูตรและวิทยาการสู่ศูนย์กลางความเป็นเลิศด้านศาสตร์การกีฬาระดับนานาชาติ

(Discipline and Expertise Elevation towards Global Sports Excellence Hub)

มุ่งเน้นการยกระดับหลักสูตรและวิทยาการสู่ศูนย์กลางความเป็นเลิศด้านศาสตร์การกีฬาระดับนานาชาติ ผ่านการบริหารและการจัดการศึกษา ในฐานะสถาบันอุดมศึกษา เฉพาะทางด้านการศึกษาของประเทศ โดยการพัฒนาหลักสูตรขึ้นใหม่ อาทิ ปฏิบัติการแพทย์ฉุกเฉินทางการกีฬา (sports paramedic) กายภาพบำบัดทางการกีฬา (sports physiotherapy) สถาปัตยกรรมและวิศวกรรมศาสตร์การกีฬา (sports architecture and engineering) นวัตกรรม เทคโนโลยีและปัญญาประดิษฐ์ทางการกีฬา (sports innovation, technology and artificial intelligence) และการบริหารจัดการอุตสาหกรรมการกีฬา (sports industry management) พร้อมเร่งสร้างเครือข่ายความร่วมมือ กับมหาวิทยาลัยและหน่วยงานในระดับนานาชาติ ในด้านการให้ทุนการศึกษา และการส่งเสริมการแลกเปลี่ยนบุคลากรและนักศึกษา รวมทั้งมุ่งเน้นพัฒนาศูนย์วิทยาศาสตร์การกีฬา ให้เป็นศูนย์ฝึกและถ่ายทอดองค์ความรู้ด้านวิทยาศาสตร์การกีฬาและเวชศาสตร์การกีฬาทั่วประเทศและภูมิภาคเอเชีย ทั้งนี้ เพื่อพัฒนาให้นักกีฬาและประชาชนได้รับบริการศูนย์ วิทยาศาสตร์การกีฬาที่มีคุณภาพ ซึ่งเป็นกลไกสำคัญในการเสริมสร้างเกียรติภูมิและรากฐานที่ยั่งยืนให้แก่การกีฬาของชาติสืบไป โดยสอดคล้องกับนโยบาย ดังนี้

นโยบายที่ ๓ การพัฒนาศูนย์วิทยาศาสตร์การกีฬาและโรงพยาบาลกีฬาเฉพาะทาง

นโยบายที่ ๗ การพัฒนาสู่ความเป็นศูนย์กลางวิชาการและบุคลากรกีฬาของเอเชีย

เป้าประสงค์ :

๑. มีเครือข่ายความร่วมมือทางวิชาการด้านศาสตร์การกีฬาระดับชาติและนานาชาติ
๒. มีศูนย์วิทยาศาสตร์การกีฬาที่ให้บริการทางด้านวิทยาศาสตร์การกีฬาที่มีคุณภาพ

ตัวชี้วัดเป้าประสงค์ :

๑. บันทึกความเข้าใจว่าด้วยความร่วมมือ (MOU) ทางวิชาการด้านศาสตร์การกีฬากับหน่วยงานระดับชาติและนานาชาติ (ไม่น้อยกว่า ๑ หน่วยงาน)
๒. ศูนย์วิทยาศาสตร์การกีฬาที่ได้มาตรฐาน (ผ่านการรับรองมาตรฐาน)

แนวทางการพัฒนา

๑. สร้างเครือข่ายความร่วมมือทางวิชาการด้านศาสตร์การกีฬาระดับชาติและนานาชาติ
๒. พัฒนาศูนย์วิทยาศาสตร์การกีฬาให้เป็นศูนย์ฝึกและถ่ายทอดองค์ความรู้ด้านวิทยาศาสตร์การกีฬาและเวชศาสตร์การกีฬาเพื่อให้นักกีฬาและประชาชนได้รับบริการศูนย์ วิทยาศาสตร์การกีฬาที่มีคุณภาพ
๓. พัฒนาศักยภาพบุคลากรที่รับผิดชอบการให้บริการศูนย์วิทยาศาสตร์การกีฬาที่มีความรู้ที่ทันสมัย
๔. พัฒนาความร่วมมือด้านวิทยาศาสตร์การกีฬากับโรงพยาบาลในเขตพื้นที่จังหวัดเพื่อบูรณาการสหวิทยาการให้บริการครอบคลุมด้านศาสตร์การกีฬา

ตัวชี้วัด	หน่วยวัด	ค่าเป้าหมาย				หน่วยงานรับผิดชอบ
		๒๕๖๗	๒๕๖๘	๒๕๖๙	๒๕๗๐	
๑. ผลการประเมินคุณภาพการให้บริการศูนย์วิทยาศาสตร์การกีฬาของวิทยาเขต	คะแนนเฉลี่ย	-	-	-	๔.๕๑	ฝ่ายจัดการศึกษา คณะวิทยาศาสตร์การกีฬาและ สุขภาพ
๒. หน่วยงานที่มีความร่วมมือด้านวิทยาศาสตร์การกีฬากับโรงพยาบาลศูนย์แพทย์ในจังหวัด	หน่วยงาน	-	-	-	๑	(งานศูนย์วิทยาศาสตร์การกีฬา)

**ประเด็นการพัฒนาที่ ๓ การสร้างสรรค์นวัตกรรมและงานวิจัยด้านศาสตร์การกีฬามูลค่าสูง
(High – Value Sports Innovation and Research)**

มุ่งเน้นการเป็นศูนย์กลางของวงการกีฬา โดยพัฒนาองค์ความรู้ งานวิจัยและนวัตกรรมด้านศาสตร์การกีฬาเพื่อสนับสนุนการพัฒนากีฬาของชาติและสุขภาพของประชาชน โดยสอดคล้องกับนโยบาย ดังนี้

นโยบายที่ ๒ การยกระดับงานวิจัยและนวัตกรรมทางการกีฬาสู่มาตรฐานโลก

นโยบายที่ ๘ การพัฒนาศูนย์กลางการอ้างอิงทางวิชาการกีฬาระดับชาติและนานาชาติ

เป้าประสงค์ :

๑. ผลงานวิจัยและนวัตกรรมด้านศาสตร์การกีฬาในระดับชาติและนานาชาติที่ตอบโจทย์การพัฒนาประเทศ
๒. เป็นแหล่งอ้างอิงทางวิชาการระดับชาติและนานาชาติ

ตัวชี้วัดเป้าประสงค์ :

๑. การยื่นจดอนุสิทธิบัตร สิทธิบัตร หรือลิขสิทธิ์นวัตกรรมด้านศาสตร์การกีฬา (ไม่น้อยกว่า ๒ ชิ้นงาน)
๒. ผลงานวิจัยที่ตีพิมพ์ในฐานข้อมูลสากล (Scopus/ISI) (ไม่น้อยกว่า ๒ ชิ้นงาน)
๓. ระดับคุณภาพวารสารวิชาการของมหาวิทยาลัย (ระดับคุณภาพ TCI ๑)

แนวทางการพัฒนา

๑. สร้างระบบนิเวศการวิจัยด้านศาสตร์การกีฬาที่เอื้อต่อการพัฒนาองค์ความรู้ใหม่และนวัตกรรมที่สามารถนำไปประยุกต์ใช้ในการพัฒนาศักยภาพนักกีฬาและวงการกีฬาไทย
๒. ยกระดับผลงานวิจัยและนวัตกรรมด้านศาสตร์การกีฬาให้ได้มาตรฐานสากล
๓. จัดประชุมวิชาการระดับชาติและนานาชาติและผลักดันให้มีวารสารวิชาการให้ได้รับการยอมรับในระดับสากล
๔. พัฒนาศูนย์ข้อมูลองค์ความรู้ด้านศาสตร์การกีฬา
๕. สร้างและพัฒนาเครือข่ายความร่วมมือด้านการวิจัยกับพันธมิตรทั้งในและต่างประเทศ

ตัวชี้วัด	หน่วยวัด	ค่าเป้าหมาย				หน่วยงานรับผิดชอบ
		๒๕๖๗	๒๕๖๘	๒๕๖๙	๒๕๗๐	
๑. ผลงานวิจัยและนวัตกรรมด้านศาสตร์ การกีฬาของอาจารย์ประจำ	ร้อยละ	๕๘	๖๖	๗๔	๘๒	๑) ฝ่ายวิจัยและประกันคุณภาพการศึกษา (งานวิจัยและนวัตกรรม) ๒) ฝ่ายจัดการศึกษา/คณะ (งานวิจัยและนวัตกรรม)
๒. ผลงานวิจัยหรือนวัตกรรมด้านศาสตร์การกีฬาที่นำไปใช้ประโยชน์ในการพัฒนากีฬา	ร้อยละ	-	๔	๕	๒๕	
๓. การยื่นจดอนุสิทธิบัตร สิทธิบัตร หรือลิขสิทธิ์ ผลงานวิจัยหรือนวัตกรรมด้านศาสตร์การกีฬา	ชิ้นงาน/ เรื่อง	-	-	-	-	
๔. ผลงานวิจัยด้านศาสตร์การกีฬาที่ตีพิมพ์ในฐานข้อมูลสากล (Scopus/ISI)	ชิ้นงาน/ เรื่อง	-	-	-	๑	
๕. องค์ความรู้จากการจัดการความรู้	เรื่อง	-	-	-	๔	
๖. นวัตกรรมด้านศาสตร์การกีฬา	ชิ้นงาน/ เรื่อง	-	-	-	๑	

ประเด็นการพัฒนาที่ ๔ การสร้างมูลค่าและบทบาทด้านศาสตร์การกีฬาผ่านบริการวิชาการและวัฒนธรรมการกีฬาไทยสู่นานาชาติ

Creation of Values and Roles in Sports through Academic Service and Thai Traditional Sports towards the International Level

มุ่งเน้นการสร้าง “แบรนด์” และภาพลักษณ์ของมหาวิทยาลัยบนเวทีโลก รวมถึงการใช้กีฬาเป็นเครื่องมือในการสร้างมูลค่าเพิ่มทางเศรษฐกิจและสังคม ผ่านบทบาทการบริการวิชาการด้านศาสตร์การกีฬาแก่สังคม โดยเน้นด้านสุขภาพ (Health Care) และการส่งเสริมคุณภาพชีวิตเพื่อการมีอายุยืนอย่างมีคุณภาพ (Longevity) รวมทั้งการยกระดับวัฒนธรรมการกีฬาไทย การอนุรักษ์ สืบสาน และสร้างสรรค์คุณค่าศิลปวัฒนธรรมกีฬาไทย โดยเฉพาะมวยไทยสู่นานาชาติ โดยสอดคล้องกับนโยบาย ดังนี้

นโยบายที่ ๕ การสร้างแบรนด์การแข่งขันกีฬาที่มีคุณค่าและมูลค่า

นโยบายที่ ๑๕ การนำกีฬา วิชาการกีฬา ร่วมสร้างบทบาทประเทศไทยในเวทีระดับโลก

เป้าประสงค์ :

๑. มีการใช้กีฬาและวิชาการด้านศาสตร์การกีฬาเป็นกลไกในการยกระดับบทบาทและสถานะของประเทศไทยในประชาคมโลกผ่านมิติของกีฬา วัฒนธรรมการกีฬาไทย และกิจกรรมภูมิปัญญาท้องถิ่น

ตัวชี้วัดเป้าประสงค์ :

๑. ผลการประเมินคุณภาพการบริการวิชาการด้านศาสตร์การกีฬา (ไม่น้อยกว่า ๔.๖๕ คะแนน)
๒. ผลการประเมินความภาคภูมิใจในความเป็นไทยของเด็ก เยาวชน และประชาชนที่เข้าร่วมกิจกรรมการเล่นพื้นบ้านกีฬาไทยและภูมิปัญญาท้องถิ่น (ไม่น้อยกว่า ๔.๖๕ คะแนน)

แนวทางการพัฒนา

๑. พัฒนาคุณภาพการบริการวิชาการด้านศาสตร์การกีฬาโดยเน้นด้านสุขภาพ (Health Care) นำไปสู่การมีสุขภาวะและคุณภาพชีวิตที่ดีของเด็ก เยาวชน และประชาชน เพื่อการมีอายุยืนอย่างมีคุณภาพ (Longevity)
๒. การส่งเสริมการใช้กีฬาเป็นเครื่องมือในการพัฒนาสังคมและลดความเหลื่อมล้ำ ผ่านมิติของกีฬา วัฒนธรรม การกีฬาไทย และกิจกรรมภูมิปัญญาท้องถิ่น

ตัวชี้วัด	หน่วยวัด	ค่าเป้าหมาย				หน่วยงานรับผิดชอบ
		๒๕๖๗	๒๕๖๘	๒๕๖๙	๒๕๗๐	
๑. การดำเนินงานทะนุบำรุงศิลปวัฒนธรรมและความเป็นไทย	กิจกรรม	๕	๕	๕	๕	ฝ่ายกิจการนักศึกษาและกิจการพิเศษ (งานอนุรักษ์และทะนุบำรุง ศิลปวัฒนธรรมและการละเล่น พื้นบ้านและกีฬาไทย)
๒. ผลการประเมินความภาคภูมิใจในความเป็นไทยของเด็ก เยาวชน และประชาชนที่เข้าร่วมกิจกรรมทะนุบำรุงศิลปะและ วัฒนธรรม	คะแนน เฉลี่ย	๔.๕๑	๔.๕๕	๔.๖๐	๔.๖๕	
๓. การดำเนินงานอนุรักษ์และฟื้นฟูการละเล่นพื้นบ้านและกีฬาไทย	กิจกรรม	๓	๓	๓	๓	
๔. การดำเนินงานอนุรักษ์และฟื้นฟูภูมิปัญญาท้องถิ่น	กิจกรรม	-	-	-	๓	
๕. ผลการประเมินความภาคภูมิใจในความเป็นไทยของเด็ก เยาวชน และประชาชนที่เข้าร่วมกิจกรรมการละเล่นพื้นบ้าน กีฬาไทยและภูมิปัญญาท้องถิ่น	คะแนน	๔.๕๑	๔.๕๕	๔.๖๐	๔.๖๕	
๖. ชุมชนที่ได้รับบริการทางวิชาการด้านศาสตร์การกีฬานำไปสู่การ มีคุณภาพชีวิตที่ดีและมีอายุยืนอย่างมีคุณภาพ	ชุมชน	๖	๖	๖	๖	๑) ฝ่ายจัดการศึกษา / คณะ (งานกิจการนักศึกษาและกิจการ พิเศษ) ๒) ฝ่ายกิจการนักศึกษาและกิจการ พิเศษ (งานบริการวิชาการ)
๗. เด็ก เยาวชน และประชาชนในชุมชนเป้าหมายออกกำลังกาย เล่นกีฬา และนันทนาการ มีสุขภาวะที่ดี	ร้อยละ	๘๐	๘๕	๙๐	๙๕	
๘. ผู้รับบริการทางวิชาการด้านศาสตร์การกีฬานำไปสู่การมี คุณภาพชีวิตที่ดีและมีอายุยืนอย่างมีคุณภาพ	คน	๓๒,๕๒๕	๓๒,๖๕๐	๓๖,๐๐๐	๓๖,๕๐๐	
๙. ผู้รับบริการด้านอาคารสถานที่และอุปกรณ์ทางการกีฬา	คน	๑๐๒,๙๐๐	๑๐๒,๙๕๐	๑๐๓,๐๐๐	๒๖๐,๐๐๐	
๑๐. ผลการประเมินคุณภาพการบริการวิชาการด้านศาสตร์ การกีฬา	คะแนน	๔.๕๑	๔.๕๕	๔.๖๐	๔.๖๕	

ประเด็นการพัฒนาที่ ๕ การพัฒนาศูนย์ฝึกกีฬาและสร้างความเป็นเลิศทางการกีฬาสู่ระดับนานาชาติ
(Sports Training Center and Professionalism in the International Level)

มุ่งเน้นการพัฒนาศักยภาพนักกีฬาสู่ความเป็นเลิศ วางระบบบริหารจัดการเส้นทางนักกีฬา (Athletic Career Path) และการเตรียมความพร้อมด้านโครงสร้างพื้นฐานด้านกีฬา โดยสอดคล้องกับนโยบาย ดังนี้

- นโยบายที่ ๔ การส่งเสริมและพัฒนากีฬาของชาติแบบบูรณาการ
- นโยบายที่ ๑๒ การสร้างนักกีฬาระดับโลกของมหาวิทยาลัยแบบครบวงจร
- นโยบายที่ ๑๔ การพัฒนาศูนย์ฝึกกีฬา

เป้าประสงค์ :

๑. มีระบบการเฟ้นหานักกีฬาที่มีพรสวรรค์และเส้นทางอาชีพที่ชัดเจน
๒. นักกีฬาของมหาวิทยาลัยการกีฬาแห่งชาติประสบความสำเร็จในการแข่งขัน สามารถสร้างชื่อเสียงในระดับนานาชาติและก้าวสู่กีฬาอาชีพ

ตัวชี้วัดเป้าประสงค์ : นักศึกษาที่ได้รับรางวัลจากการแข่งขันกีฬาระดับนานาชาติ (ไม่น้อยกว่า ร้อยละ ๖๐)

แนวทางการพัฒนา

๑. บูรณาการทรัพยากรและความเชี่ยวชาญของมหาวิทยาลัยเพื่อสนับสนุนการพัฒนากีฬาของชาติ
๒. พัฒนาระบบค้นหาและการคัดกรองนักกีฬา (Talent Identification System)
๓. พัฒนานักกีฬาโดยใช้วิทยาศาสตร์การกีฬาอย่างเป็นระบบ โดยจัดทำแผนพัฒนารายบุคคลที่ครอบคลุมทุกมิติ
๔. สร้างเครือข่ายความร่วมมือทางการกีฬากับสมาคมกีฬา องค์กรทางกีฬา หรือองค์กรวิชาชีพ และหน่วยงานที่เกี่ยวข้องด้านกีฬาในประเทศหรือต่างประเทศ

ตัวชี้วัด	หน่วยวัด	ค่าเป้าหมาย				หน่วยงานรับผิดชอบ
		๒๕๖๗	๒๕๖๘	๒๕๖๙	๒๕๗๐	
๑. นักศึกษาที่เข้าร่วมการแข่งขันกีฬาระดับนานาชาติ	ร้อยละ	๒๐	๒๐	๒๐	๔๐	สำนักงานกีฬา (งานส่งเสริมและพัฒนานักกีฬา)
๒. นักศึกษาที่ได้รับรางวัลจากการแข่งขันกีฬาระดับนานาชาติ	ร้อยละ	๔๐	๔๐	๔๐	๖๐	
๓. หน่วยงานที่มีกิจกรรม ภายใต้บันทึกลงนาม ความร่วมมือทางการกีฬา	หน่วยงาน				๑	

ประเด็นการพัฒนาที่ ๖ การบริหารจัดการองค์กรสมัยใหม่และความยั่งยืน
(Smart Organizational Management and Sustainability)

มุ่งเน้นการปรับเปลี่ยนองค์กร พัฒนาสู่มหาวิทยาลัยกีฬาดิจิทัล สร้างความเข้มแข็งทางการเงิน และพัฒนาระบบบริหารงานที่มีประสิทธิภาพตามหลักธรรมาภิบาล โดยสอดคล้องกับนโยบาย ดังนี้

นโยบายที่ ๖ การพัฒนาสู่มหาวิทยาลัยกีฬาดิจิทัล

นโยบายที่ ๙ การเสริมสร้างรายได้และความเข้มแข็งทางการเงิน

นโยบายที่ ๑๐ การบริหารจัดการสู่องค์กรสมรรถนะสูง คล่องตัว ทันสมัย และมีธรรมาภิบาล

เป้าประสงค์ :

๑. เป็นมหาวิทยาลัยดิจิทัลที่มีระบบบริหารจัดการคล่องตัว
๒. มีรายได้ที่เพิ่มขึ้นและความเข้มแข็งทางการเงิน
๓. ระบบบริหารงานที่มีประสิทธิภาพตามหลักธรรมาภิบาล

ตัวชี้วัดเป้าประสงค์ :

๑. หน่วยงานในสังกัดมหาวิทยาลัยที่ได้รับการพัฒนาโครงสร้างพื้นฐานด้านเทคโนโลยีสารสนเทศสู่การเป็นมหาวิทยาลัยดิจิทัล (๓๑ หน่วยงาน)
๒. หน่วยงานในสังกัดมหาวิทยาลัยที่มีเงินรายได้เพิ่มขึ้นจากเดิม ไม่น้อยกว่า ร้อยละ ๑๐ (๑๗ หน่วยงาน)
๓. ผลการประเมินคุณภาพการศึกษาภายใน ระดับวิทยาเขต (๔.๐๐ คะแนน)

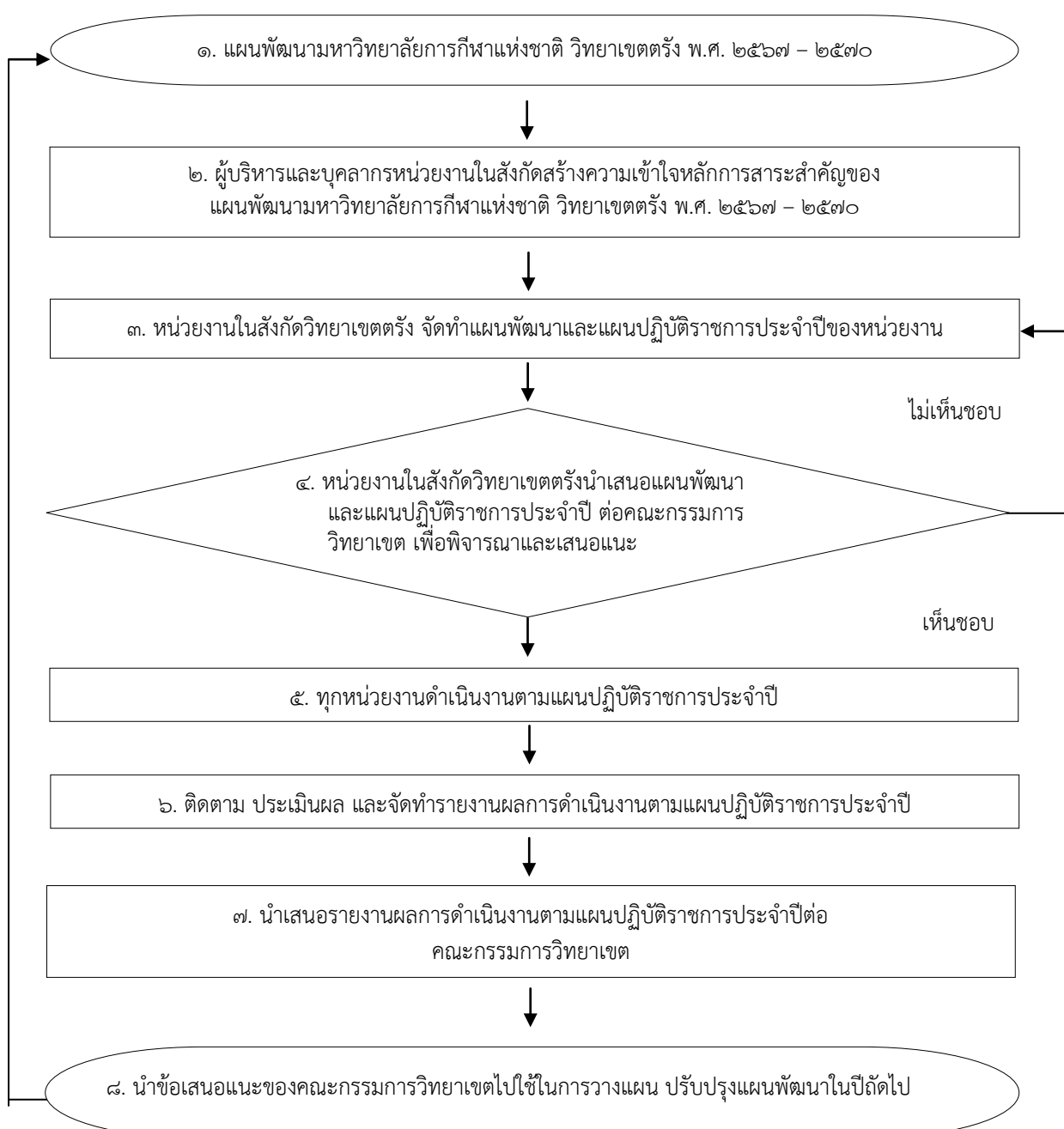
แนวทางการพัฒนา

๑. พัฒนาโครงสร้างพื้นฐานด้านสารสนเทศที่ทันสมัย ทั้งระบบเครือข่ายความเร็วสูง ระบบคลาวด์คอมพิวเตอร์ ระบบการเรียนรู้ในยุคดิจิทัล และระบบรักษาความปลอดภัยไซเบอร์ เทคโนโลยี
๒. พัฒนาสมรรถนะของบุคลากรด้านดิจิทัลในการขับเคลื่อนการเปลี่ยนแปลง
๓. พัฒนาระบบเทคโนโลยีสารสนเทศเพื่อการบริหารจัดการ
๔. การบริหารจัดการทรัพยากรอย่างมีประสิทธิภาพ
๕. พัฒนาระบบบริหารทรัพยากรบุคคลที่มุ่งเน้นสมรรถนะและผลงาน
๖. ส่งเสริมการดำเนินงานตามหลักธรรมาภิบาล
๗. พัฒนาวัฒนธรรมองค์กรและส่งเสริมค่านิยมและพฤติกรรมที่พึงประสงค์

ตัวชี้วัด	หน่วยวัด	ค่าเป้าหมาย				หน่วยงานรับผิดชอบ
		๒๕๖๗	๒๕๖๘	๒๕๖๙	๒๕๗๐	
๑. กิจกรรมที่พัฒนาสมรรถนะด้านดิจิทัลแก่บุคลากร	กิจกรรม				๑	ฝ่ายแผนและพัฒนา (งานเทคโนโลยีสารสนเทศฯ)
๒. ผลการเบิกจ่ายงบประมาณรายจ่ายประจำปี	ร้อยละ	๙๓.๐๐	๙๓.๒๕	๙๓.๕๐	๙๕	ฝ่ายแผนและพัฒนา (งานแผนและงบประมาณ)
๓. มีเงินรายได้ที่เพิ่มขึ้นจากเดิม	ร้อยละ				๑๐	ฝ่ายบริหาร
๔. ผลการดำเนินงานตามตัวชี้วัดการจัดอันดับมหาวิทยาลัยสีเขียวโลก (UI Green Metric World University Rankings)	ร้อยละ	๕๐	๕๕	๖๐	๖๕	
๕. คณาจารย์ที่ได้รับการพัฒนาศักยภาพให้ดำรงตำแหน่งทางวิชาการ	ร้อยละ				๖๐	ฝ่ายบริหาร (งานบุคคล)
๖. ผลการประเมินคุณภาพการศึกษาภายใน ระดับวิทยาเขต	คะแนน	๓.๙๕	๓.๙๖	๓.๙๗	๔.๐๐	ฝ่ายวิจัยและประกันคุณภาพฯ (งานประกันคุณภาพการศึกษา)
๗. ความสำเร็จของการดำเนินงานตามแผนพัฒนามหาวิทยาลัย การกีฬาแห่งชาติ วิทยาเขตตรัง	ร้อยละ				๗๐	ฝ่ายแผนและพัฒนา (งานนโยบายและแผน)

ส่วนที่ ๔
แนวทางการขับเคลื่อน
แผนพัฒนามหาวิทยาลัยการกีฬาแห่งชาติ วิทยาเขตตรัง
พ.ศ. ๒๕๖๗ – ๒๕๗๐ (ฉบับปรับปรุง ปีงบประมาณ พ.ศ. ๒๕๗๐)

ระบบและกลไกการขับเคลื่อนแผนพัฒนามหาวิทยาลัยการกีฬาแห่งชาติ วิทยาเขตตรัง
 พ.ศ. ๒๕๖๗ – ๒๕๗๐ (ฉบับปรับปรุง ปีงบประมาณ พ.ศ. ๒๕๗๐)



การแปลงแผนพัฒนามหาวิทยาลัยการกีฬาแห่งชาติ วิทยาเขตตรัง พ.ศ. ๒๕๖๗ – ๒๕๗๐ (ฉบับปรับปรุง ปีงบประมาณ พ.ศ. ๒๕๗๐) สู่การปฏิบัติ

เมื่อแผนพัฒนามหาวิทยาลัยการกีฬาแห่งชาติ วิทยาเขตตรัง พ.ศ. ๒๕๖๗ – ๒๕๗๐ (ฉบับปรับปรุง ปีงบประมาณ พ.ศ. ๒๕๗๐) ผ่านความเห็นชอบจากคณะกรรมการวิทยาเขตเรียบร้อยแล้ว มหาวิทยาลัยการกีฬาแห่งชาติ วิทยาเขตตรัง ต้องสร้างความเข้าใจและเผยแพร่แผนพัฒนาให้หน่วยงานภายในวิทยาเขตตรัง ทราบ เพื่อผนึกกำลังในการร่วมกันขับเคลื่อนแผนพัฒนามหาวิทยาลัยการกีฬาแห่งชาติ วิทยาเขตตรัง พ.ศ. ๒๕๖๗ – ๒๕๗๐ (ฉบับปรับปรุง ปีงบประมาณ พ.ศ. ๒๕๗๐) สู่การปฏิบัติ ซึ่งการแปลงแผนพัฒนาสู่การปฏิบัตินั้น หมายถึง การที่บุคลากรหน่วยงานภายในวิทยาเขตตรัง ได้นำแนวทางของแผนพัฒนาฯ ไปจัดทำเป็นแผนพัฒนาของหน่วยงานและแปลงเป็นแผนปฏิบัติราชการประจำปี โดยผู้บริหารจะถ่ายทอดนโยบาย ประเด็นการพัฒนา เป้าประสงค์ ตัวชี้วัด ผลผลิต ผลลัพธ์ให้แก่บุคลากรทุกภาคส่วน เพื่อให้การดำเนินงานของทุกหน่วยงานภายในวิทยาเขตตรัง มีความสอดคล้องและเป็นไปในทิศทางเดียวกัน โดยประกอบด้วยขั้นตอนต่าง ๆ ดังนี้

๑. แต่งตั้งคณะกรรมการขับเคลื่อนและติดตามผลการดำเนินงานตามแผนพัฒนามหาวิทยาลัยการกีฬาแห่งชาติ วิทยาเขตตรัง พ.ศ. ๒๕๖๗ – ๒๕๗๐ (ฉบับปรับปรุง ปีงบประมาณ พ.ศ. ๒๕๗๐)

๒. ผู้บริหารถ่ายทอดตัวชี้วัดและเป้าหมายไปสู่ระดับหน่วยงานปฏิบัติต่าง ๆ ไปจนถึงระดับบุคคลที่สามารถปฏิบัติได้จริงและมีความสอดคล้องเชื่อมโยงและเป็นไปในทิศทางเดียวกันกัน โดยการเผยแพร่แผนพัฒนาฯ หรือประชุมชี้แจงเพื่อสร้างความรู้ความเข้าใจสาระสำคัญของแผนพัฒนามหาวิทยาลัยการกีฬาแห่งชาติ วิทยาเขตตรัง พ.ศ. ๒๕๖๗ – ๒๕๗๐ (ฉบับปรับปรุง ปีงบประมาณ พ.ศ. ๒๕๗๐)

๓. หน่วยงานในวิทยาเขตตรัง จัดทำแผนพัฒนาและแผนปฏิบัติราชการประจำปีของหน่วยงานโดยพิจารณาบทบาทภารกิจที่รับผิดชอบและเชื่อมโยงแนวทางการดำเนินงานจากแผนพัฒนามหาวิทยาลัย ทั้งนี้ บุคลากรทุกภาคส่วนจำเป็นต้องเข้าใจในสาระสำคัญและส่วนที่เกี่ยวข้องอย่างชัดเจน โดยยึดถือเป็นแนวปฏิบัติร่วมกัน

๔. หน่วยงานนำเสนอแผนพัฒนาและแผนปฏิบัติราชการประจำปีของหน่วยงานต่อคณะกรรมการวิทยาเขต เพื่อพิจารณา

๕. ทุกหน่วยงานดำเนินงานตามแผนปฏิบัติราชการประจำปีของหน่วยงาน

๖. ติดตาม ประเมินผล และจัดทำรายงานผลการดำเนินงานตามแผนปฏิบัติราชการประจำปี

๗. นำเสนอรายงานผลการดำเนินงานตามแผนปฏิบัติราชการประจำปีของหน่วยงาน ต่อคณะกรรมการวิทยาเขต

๘. นำข้อเสนอแนะของคณะกรรมการวิทยาเขต ไปใช้ในการวางแผนปรับปรุงแผนพัฒนาในปีถัดไป

ปัจจัยสำคัญที่ส่งผลต่อความสำเร็จของการดำเนินงานตามแผนพัฒนามหาวิทยาลัยการกีฬาแห่งชาติ วิทยาเขตตรัง พ.ศ. ๒๕๖๗ – ๒๕๗๐ (ฉบับปรับปรุง ปีงบประมาณ พ.ศ. ๒๕๗๐)

ความสำเร็จของแผนพัฒนามหาวิทยาลัยการกีฬาแห่งชาติ วิทยาเขตตรัง พ.ศ. ๒๕๖๗-๒๕๗๐ (ฉบับปรับปรุง ปีงบประมาณ พ.ศ. ๒๕๗๐) สู่การปฏิบัตินั้น ขึ้นอยู่กับปัจจัยต่าง ๆ ประกอบด้วย

๑) สาระสำคัญของแผนพัฒนามหาวิทยาลัยการกีฬาแห่งชาติ วิทยาเขตตรัง พ.ศ. ๒๕๖๗ – ๒๕๗๐ (ฉบับปรับปรุง ปีงบประมาณ พ.ศ. ๒๕๗๐) ที่มีความชัดเจน ครบถ้วนทุกพันธกิจ

๒) การสื่อสารเพื่อสร้างความเข้าใจในการดำเนินงานตามแนวทางการพัฒนาที่กำหนดไว้ในแผนพัฒนา เพื่อให้ผู้เกี่ยวข้องทุกฝ่ายรับรู้และเข้าใจตรงกัน โดยผู้บริหารจะต้องทำให้บุคลากรทุกหน่วยงาน ตระหนักถึงความสำคัญของบทบาทหน้าที่ซึ่งมีความเชื่อมโยง สอดคล้องและบูรณาการกัน

๓) การบริหารงานแบบมีส่วนร่วม การพัฒนาบุคลากร การมีส่วนร่วมในการทำงานเป็นทีม

๔) การขับเคลื่อนแผนพัฒนาสู่การปฏิบัติเป็นกระบวนการที่ต้องอาศัยความมุ่งมั่นในการที่จะผลักดันให้มีการดำเนินงานตามแผนพัฒนาทั้งในส่วนของการพัฒนาระบบงาน การปรับเปลี่ยนวิธีปฏิบัติ ค่านิยมองค์กรที่ดี อันเป็นพันธกิจที่ล้วนมุ่งเน้นการสร้างการเปลี่ยนแปลงในเชิงวัฒนธรรมของบุคคล ซึ่งจำเป็นต้องใช้ระยะเวลาและความต่อเนื่องในการดำเนินงานเพื่อผลักดันให้เกิดการเปลี่ยนแปลงที่ยั่งยืนของระบบและตัวบุคคล

๕) การกำกับ ติดตามและประเมินผลการดำเนินงานตามแผนพัฒนามหาวิทยาลัยการกีฬาแห่งชาติ วิทยาเขตตรัง พ.ศ. ๒๕๖๗ – ๒๕๗๐ (ฉบับปรับปรุง ปีงบประมาณ พ.ศ. ๒๕๗๐) ซึ่งมีการรายงานผลการดำเนินงานตามแผนปฏิบัติราชการต่อคณะกรรมการวิทยาเขต เพื่อได้ทราบและให้ข้อเสนอแนะต่อการดำเนินงานของมหาวิทยาลัย รวมทั้งมหาวิทยาลัยจะต้องนำข้อเสนอแนะของคณะกรรมการวิทยาเขตไปปรับปรุง แก้ไข เพื่อวางแผนพัฒนาต่อไป

ภาคผนวก



แผนภูมิแสดงความเชื่อมโยง แผนการดำเนินงานของมหาวิทยาลัยการกีฬาแห่งชาติ ปีงบประมาณ พ.ศ. ๒๕๖๖ ที่สอดคล้องกับยุทธศาสตร์ชาติ
แผนแม่บทภายใต้ยุทธศาสตร์ชาติ แผนพัฒนาเศรษฐกิจและสังคมแห่งชาติ และแผนพัฒนาการกีฬาแห่งชาติ

